

2022

BILAN MORAL ET D'ACTIVITÉ

Association Douar Nevez



Cofinancé par
L'Union Européenne

SOMMAIRE

Page 4

Introduction : Mot de la Présidente de l'Association

Page 6

Partie I : Présentation globale de l'Association

Page 7

1. Positionnement géographique

Page 8

2. Historique de l'Association

Page 9

3. Organigramme simplifié

Page 10

4. Instance de pilotage de l'Association

Page 11

5. Bilan social

- a. Informations relatives à l'effectif moyen de l'année 2022
- b. Analyse des données sociales

Page 16

Partie II : La graduation des prises en charge

Page 17

1. Sensibilisation et repérage précoce des usages nocifs

- a. Le service prévention / formation
- b. Les consultations jeunes consommateurs (CJC)
- c. Le dispositif TAPAJ
- d. La fonction de prévention/formation des CSAPA et CAARUD

Page 27

2. Prise en charge des addictions

- a. Analyse statistique des CSAPA de l'année 2022
- b. Les groupes thérapeutiques
- c. Le Pôle de Spécialisation Régional sur les Addictions aux Jeux (POSRAJ)
- d. Les appartements de Coordination Thérapeutique (ACT)
- e. Le statut de référent pénitentiaire
- f. Les outils innovants dans la prise en charge des addictions

Page 47

3. Les activités de réduction des risques

- a. Les Centres d'Accueil et d'Accompagnement à la Réduction des risques des Usagers de Drogues (CAARUD)
- b. Les activités de dépistage et de vaccination

Page 50

4. Focus sur le Conseil de Vie Sociale (CVS) : du collectif à l'évolution d'une Association

Page 51

Les perspectives de développement 2023

Page 3 sur 51

Pour l'Association Douar Nevez, 2022, année charnière, à l'aube de sa vingtième année d'existence, a été marquée par une consolidation des équipes et par l'inscription des établissements sur leur territoire de référence.

Si les précédents rapports d'activité se sont construits dans le contexte incertain de la crise sanitaire et des conséquences que celle-ci a pu provoquer. L'année 2022, a connu une activité importante mais moins soumise aux aléas organisationnels que la Pandémie imposait.

Cependant, les Centres de Soins ont connu un allongement considérable des délais d'accès à un premier rendez-vous, et plus particulièrement sur les CSAPA de Lorient, Vannes et l'antenne d'Auray. Les constats sont tout aussi alarmants en matière d'augmentation des situations de fragilités sociales et économiques. De plus, les problématiques relatives à l'accès au logement deviennent importantes et très largement préoccupantes sur l'ensemble du département. Cette crise que nous connaissons actuellement se répercute d'ailleurs assez fortement sur l'activité des ACT.

Face à l'augmentation des files actives les équipes ont néanmoins été renforcées. Ainsi, 2022 a été marquée par un fort accroissement de l'effectif global des établissements. En effet, l'effectif moyen est actuellement de 57 ETP, pour 49 ETP en 2021. Au 31/12/2022, l'ensemble de l'Association Douar Nevez compte 82 Salariés. Cette évolution permise grâce au soutien de l'Agence Régionale de Santé, est le reflet de la forte activité des centres de soins de l'Association et nécessite davantage d'investissement de la part du service de Direction sur ses missions de gestion.

En 2022, les projets innovants amorcés en 2021 ont connu une phase de développement.

- L'équipe d'intervention spécialisée en addictologie de Ploërmel, dont l'objet est de se déplacer au domicile de personnes ayant des problématiques d'accès aux soins et ne pouvant se rendre sur le CSAPA
- Les intervenants du « projet public empêchés » du CSAPA de Pontivy dont l'objectif principal est de diminuer le tabagisme des personnes ne pouvant accéder physiquement aux dispositifs d'addictologie existants.

Ces projets ont clôturé leur 2ème année avec un bilan positif et des modalités de fonctionnement stabilisées et opérationnelles.

Le dispositif d'accompagnement spécifique de l'entourage développé sur le CSAPA de Vannes est pleinement opérationnel également. Le partenariat avec l'Association Le DIRE s'est renforcé. Il convient de souligner que la prise en charge de l'entourage et la valorisation de la place du patient constituera un objectif majeur du prochain projet d'établissement de l'Association Douar Nevez. Les membres du Conseil de la Vie Sociale, mobilisés tout au long de l'année au sein de cette instance de concertation importante, seront pleinement associés à cette démarche. Nous tenons à les remercier, ici, pour leur investissement.

Les professionnels des CJC se sont attachés à développer la notion de proximité en renforçant la dynamique « d'aller-vers ». La construction de partenariat a permis la mise en place de consultations avancées qui sont opérationnelles depuis janvier et feront l'objet d'une analyse plus fine en 2023.

Le service prévention s'est vu doté par l'Agence Régionale de Santé d'un Contrat Pluriannuel d'Objectifs et de Moyens (CPOM). Ce document fixe un financement spécifique et ainsi l'équipe a pu être consolidé par l'embauche d'une animatrice de prévention. La plupart des établissements partenaires ont bénéficié de la gratuité des interventions. Après une année, il apparaît que l'ensemble des objectifs fixés par le CPOM ont été atteints, le premier bilan est donc particulièrement positif.

Le programme TAPAJ, quant à lui, s'est installé dans le paysage de l'Agglomération de Lorient, comme un outil reconnu de remobilisation des jeunes ayant des problématiques addictives et éloignés des dispositifs de Droit Commun. Les partenariats qui se tissent avec les acteurs de l'économie locale que sont la CTRL, la SELLOR et Morbihan Habitat permettent d'envisager l'avenir avec sérénité. Le programme TAPAJ de Lorient se porte bien et doit désormais envisager un renforcement de l'équipe d'encadrants dédiés afin d'alléger la charge de travail de l'unique Educateur Spécialisé. Ce service qui a connu un développement rapide a fait état de son fonctionnement lors des Assises Nationales de la Fédération Addiction à Grenoble au mois de mai 2022.

Enfin, nous souhaitons, dans cette introduction, remercier chaleureusement Mme Marie-Elise BOZEC qui a quitté son rôle de Présidente de l'Association en décembre 2022 après cinq années passées à cette fonction exigeante.

Son implication historique dans le suivi institutionnel de l'activité de nos établissements et son dynamisme au sein du Conseil d'Administration doivent être amplement soulignés. Mme BOZEC a connu toutes les évolutions de Douar Nevez. Membre de SPID, elle a activement participé à la construction de l'Association depuis ses débuts. Nous lui souhaitons aujourd'hui de profiter pleinement de cette vie nouvelle, dégagée des obligations que la Présidence lui imposait.

Je me dois de souligner que c'est avec beaucoup de conviction et pleinement reconnaissante du travail de l'ensemble de mes prédécesseurs que je signe aujourd'hui ce traditionnel mot d'introduction.

Je prends, à cet égard, la pleine mesure des défis auxquels l'Association Douar Nevez sera confrontée dans les prochains mois à venir :

- L'augmentation des files actives et la prise en charge, plus fréquente de situations complexes tant sur le plan social que psychique.
- L'installation durable des nouvelles problématiques de consommation que sont la cocaïne et le crack.
- La crise d'accès au logement
- Le développement des addictions sans produits et plus particulièrement les paris sportifs...

Autant de sujets importants dont il conviendra de se saisir dans les années à venir.

A ce titre, le conseil d'Administration et la Direction restent mobilisés pour que tous connaissent une valorisation salariale. Si les professionnels soignants ont pu bénéficier des mesures associées au Ségur de la Santé, nous partageons le sentiment d'injustice ressenti par l'ensemble des salariés et le manque de reconnaissance à l'égard des personnels administratifs. Leur travail demeure essentiel au bon fonctionnement de l'ensemble des établissements. Pour atténuer les effets de cette inégalité de traitement, un accord unilatéral employeur a été signé pour le versement d'une prime. Nous espérons vivement que nos tutelles régularisent cette situation au plus vite.

Mme Le Bihan et moi-même tenons à clôturer ce mot d'introduction en remerciant l'ensemble des équipes, soignantes et administratives, confrontées chaque année à des contextes de travail en perpétuelle évolution. C'est à eux que le Conseil d'administration dont je suis la représentante, souhaite exprimer sa reconnaissance.

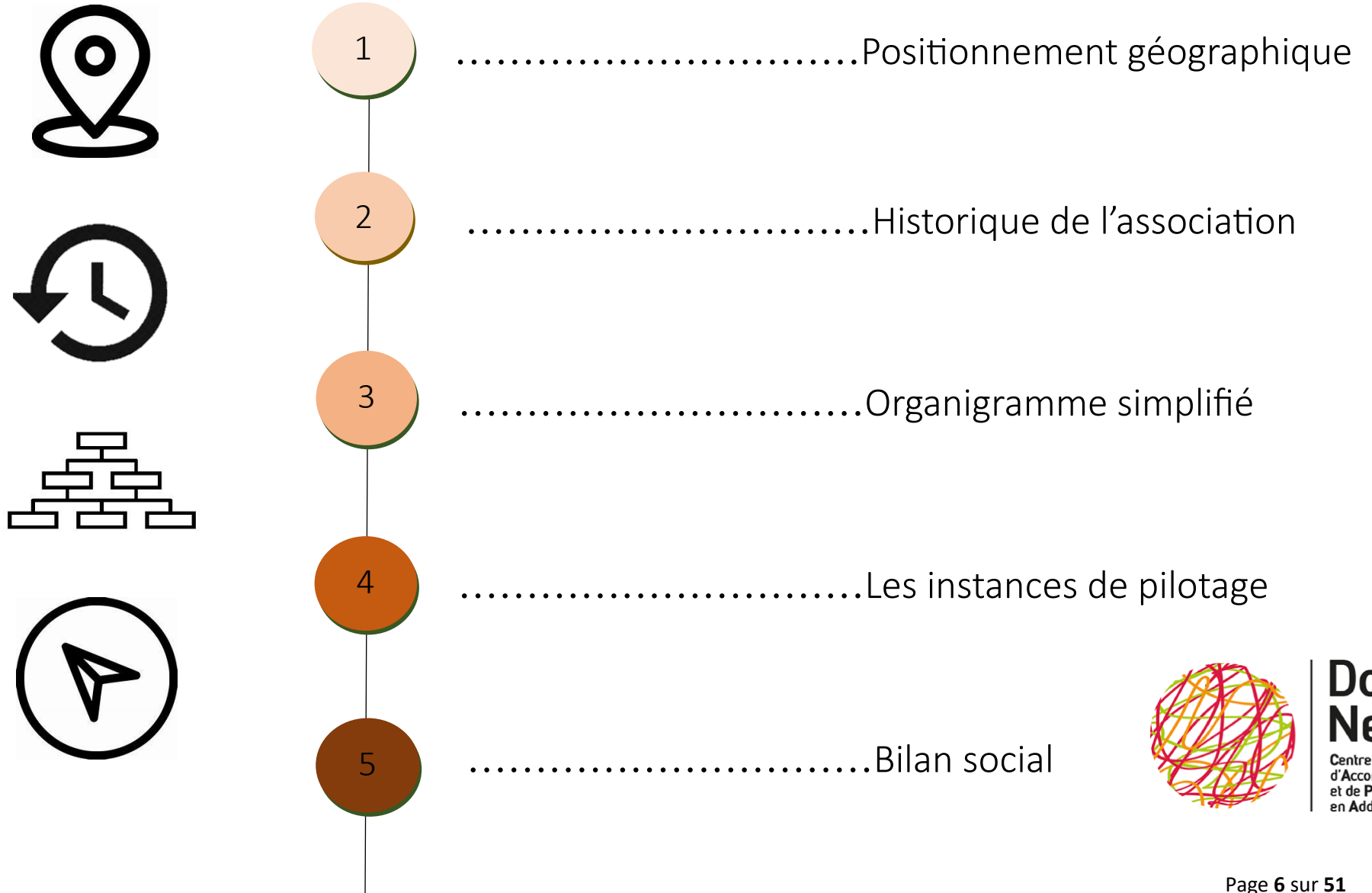
Mme Sandrine LE BIHAN
Directrice Générale



Mme Joëlle LE LAN
Présidente de l'Association

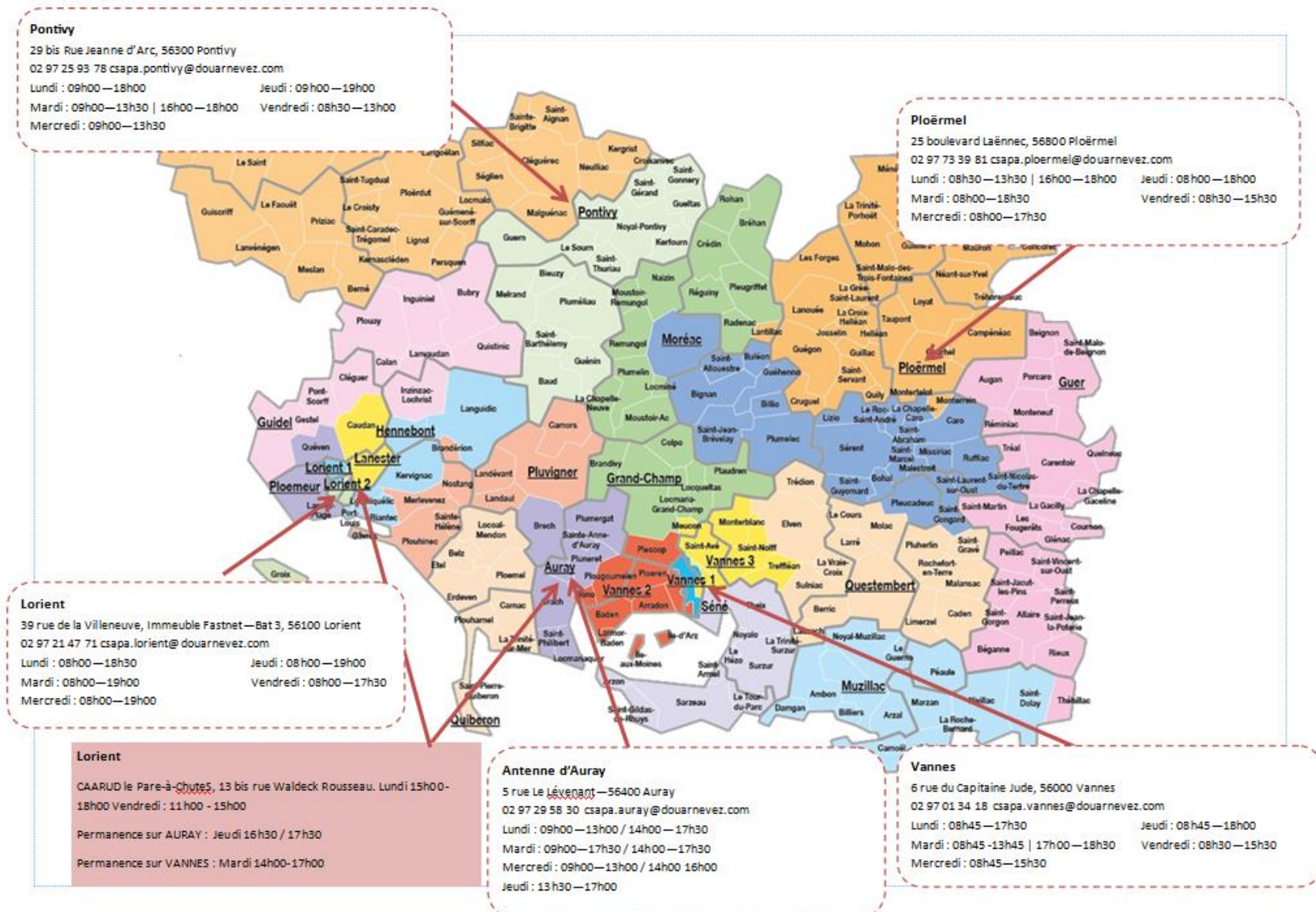


Partie I : Présentation globale de l'Association



Partie I : Présentation globale de l'Association

1. Positionnement géographique



2. Historique de l'Association

L'Association Douar Nevez, loi de 1901, a été créée le 5 décembre 2003 à partir de la réunification des effectifs et des moyens de l'Association CCAA 56 et de l'Association. « S.P.I.D ». (C.S.S.T) qui toutes deux se sont dissoutes au profit d'une présidence et d'un Conseil d'Administration unique précocement avant la loi du 1^{er} janvier 2007 requérant ces fusions.

En 2004, l'Association Douar Nevez opte pour une approche globale qui s'intéresse au comportement de la personne consommatrice et distingue ainsi trois catégories d'usages (l'usage, l'usage nocif et la dépendance). L'année 2004 a donc été la première année de mise en place du Centre de Soins en Addictologie du Morbihan (C.S.A.M) conforté par la circulaire du 28 février 2008.

En 2009, dans le cadre de son projet de soins, Douar Nevez fait le choix de demander le statut de CSAPA généraliste. Les CSAPA se caractérisent par leur proximité des patients, leur pluridisciplinarité et la mise en place d'un accompagnement dans la durée.

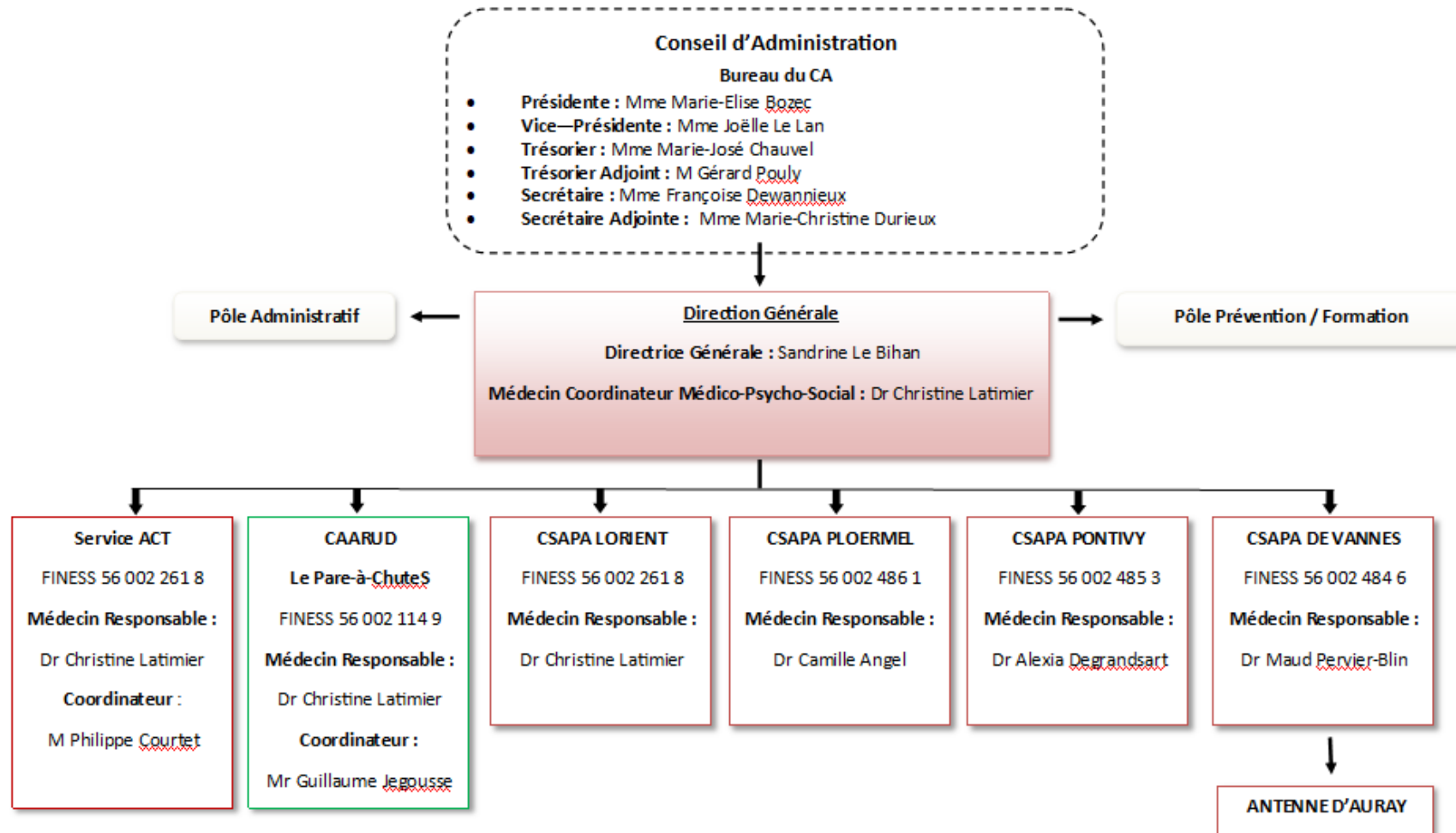
L'Association développe par ailleurs la mise en place de partenariats (médecine de ville, pharmacies, hôpitaux, cliniques, missions locales, Education Nationale, établissements privés) et multiplie les signatures de conventions (PJJ, administration pénitentiaire, département) jusqu'à s'impliquer dans le fonctionnement des Maisons des Adolescents et au sein des différents groupes de travail propres à chaque territoire de santé pour une prise en charge de l'addiction collective et de proximité.

Les CSAPA de l'Association couvrent l'ensemble du département du Morbihan, soit les territoires de démocratie sanitaire n°3, n°4 et n°8 de Bretagne.

L'Association Douar Nevez se constitue désormais de :

- 4 Centres de Soins d'Accompagnement et de Prévention en Addictologie (CSAPA).
- 1 Antenne de CSAPA à Auray
- 1 Consultation avancée à Malestroit par le CSAPA de Ploërmel
- 1 Centre d'Accueil et d'Accompagnement à la Réduction des risques pour Usagers de Drogues (CAARUD)
- 1 Service de prévention/formation
- 6 Pôles Consultations Jeunes Consommateurs (CJC)
- 4 Appartements de Coordinations Thérapeutiques (ACT).

3. Organigramme simplifié



4. Instance de pilotage de l'Association

Conseil d'Administration :

L'Association est administrée par un Conseil d'Administration de 6 à 16 membres élus au sein des membres actifs et parmi les représentants du personnel pour deux postes (avec voix délibérative). Le Médecin Coordinateur ainsi que la Directrice Générale participent également au Conseil d'Administration avec voix consultatives. Le Conseil d'Administration se réunit au moins trois fois par an sur convocation de la Présidente et à chaque fois que celle-ci le juge utile ou à la demande du tiers de ses membres. Le Conseil d'Administration est investi des pouvoirs les plus étendus pour administrer l'Association Douar Nevez dans les limites de son objet et sous réserve des pouvoirs de l'Assemblée Générale.

Les réunions de Responsable de service :

La réunion des responsables de service a lieu quatre fois par an. Elles disposent d'un secrétaire soumis aux règles de confidentialité. Il est chargé de réaliser en concertation avec la Direction l'ordre du jour de la réunion et de diffuser les ordres du jour et les comptes-rendus. La réunion des responsables de service constitue le pivot opérationnel de l'ensemble des instances de Douar Nevez. Elle valide l'ensemble des comptes-rendus et priorise les actions à mettre en place au sein des services au regard des différents plans d'actions présentés. La mise en place des actions d'amélioration est ensuite organisée par le service de Direction.

Le C.S.E, Conseil Social et Economique :

Lorsqu'une entreprise comporte au moins 2 établissements distincts, il est nécessaire de mettre en place, par accord d'entreprise, des CSE d'établissements et un CSE central. Pour Douar Nevez, l'accord d'entreprise en date du 29 août 2019 stipule qu'un CSE est mis en place au niveau de l'Association celle-ci constituant alors un établissement unique.

Le Conseil de Vie Sociale :

Le CVS donne son avis et fait des propositions sur toutes questions intéressant le fonctionnement de l'Association Douar Nevez sur :

- L'organisation intérieure et la vie quotidienne
- Les activités
- L'animation socioculturelle et les services thérapeutiques
- Les projets de travaux et d'équipements
- L'entretien des locaux
- Le règlement de fonctionnement des CSAPA Douar Nevez
- Le projet d'établissement

Les modalités de fonctionnement du CVS sont explicitées dans le livret d'accueil remis à chaque usager des services de l'Association. Le présent règlement est disponible pour consultation au secrétariat de chaque service. Si l'utilisateur souhaite rencontrer un membre du CVS, les secrétariats de chaque service prennent acte de la demande et sollicitent le représentant des usagers afin de fixer les modalités de rencontre.

Les réunions de Corporation :

Les réunions de corporation constituent des espaces d'échanges réguliers entre professionnels des différents services. Elles se structurent par profession, à raison d'une rencontre tous les trimestres. L'objectif principal des réunions de corporation est de permettre à chaque professionnel d'évoquer sa pratique, ses méthodes de travail et les difficultés rencontrées, aux autres professionnels de l'Association issus du même corps de métier.

Les réunions de corporations peuvent donner lieu à des propositions d'améliorations du fonctionnement des services.

5. Bilan social

a. Informations relatives à l'effectif moyen de l'année 2022

Personnel de gestion administrative	4,78 ETP
Personnel médical	7,38 ETP
Personnel Para-Médical	37,38 ETP
Personnel Socio-Educatif	7,73 ETP
TOTAL	57,28 ETP

L'effectif moyen annuel correspond à la somme des effectifs moyens mensuels divisée par le nombre de mois au cours desquels des salariés ont été employés.

Cet effectif moyen, pour l'année 2022 est de 57,28 ETP (pour 49,41 ETP en 2021), soit une augmentation de 7,87 ETP sur 12 mois.

La catégorie professionnelle « Para-Médical » est la plus concernée par cette augmentation + 3.39 ETP d'infirmier(e)s. Vient ensuite la catégorie « Socio-éducatif » avec +1.31 ETP d'éducateurs spécialisés, suivie par la catégorie « Médical » avec + 0.93 ETP de Médecins addictologues.

Cette augmentation d'effectif a été possible grâce aux soutiens de nos divers financeurs dans le cadre de projets de développement de l'offre de soins. Au 31 décembre 2022, l'Association Douar Nevez compte 76 professionnels en contrat ou mise à disposition, soignants et non-soignants.

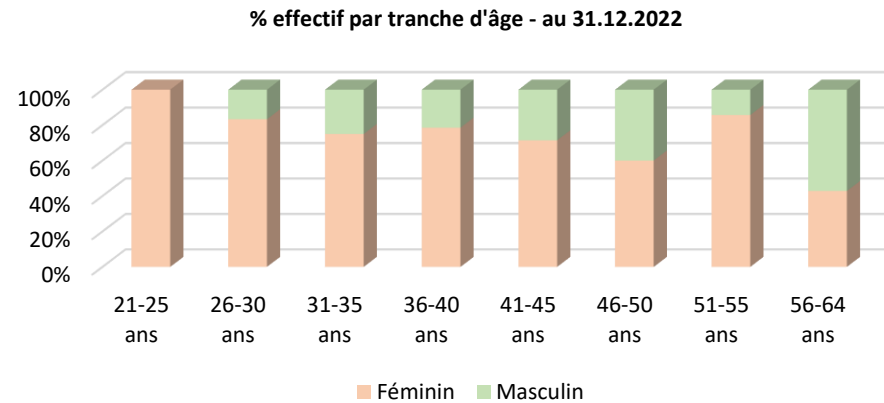
b. Analyse des données sociales

L'analyse des données sociales fournit des informations importantes sur la diversité, l'équité salariale, l'engagement des salariés, le bien-être des professionnels et l'évaluation de la performance...

L'analyse de ces informations a pour objectif d'aider l'Association Douar Nevez à identifier les domaines où elle peut améliorer son fonctionnement global.

Pour illustrer l'année 2022, une analyse sur la diversité, le vieillissement des professionnels salariés, l'engagement des professionnels des salariés et leur bien-être est développée ci-après.

L'analyse de la diversité peut fournir des informations importantes sur l'inclusion et l'égalité des genres au sein de notre Association. Voici quelques éléments clés :

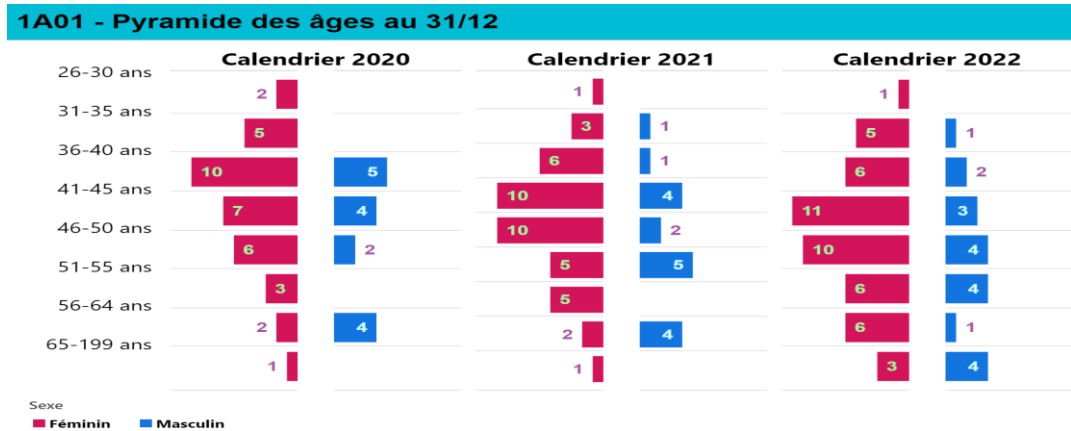


Douar Nevez reflète les données nationales de proportion homme-femme au sein de ses établissements médico-sociaux avec une forte proportion de femmes.

La diversité au sein des équipes, autant sur l'âge, le sexe, les métiers... permet à l'Association de faire émerger de nombreuses innovations autant sur l'offre de soins proposée par Douar Nevez que sur l'évolution des postes de travail.

Les avantages tels que le congé de maternité/paternité, le temps partiel, les horaires flexibles... sont souvent mis en place pour répondre aux besoins spécifiques des salariés. Douar Nevez a su, ces dernières années, répondre aux nouvelles émergences sociales en termes de bien-être au travail.

Il est important de se rappeler que la diversité ne se limite pas au sexe. D'autres formes de diversité peuvent également contribuer à une culture de travail plus inclusive et bénéfique.



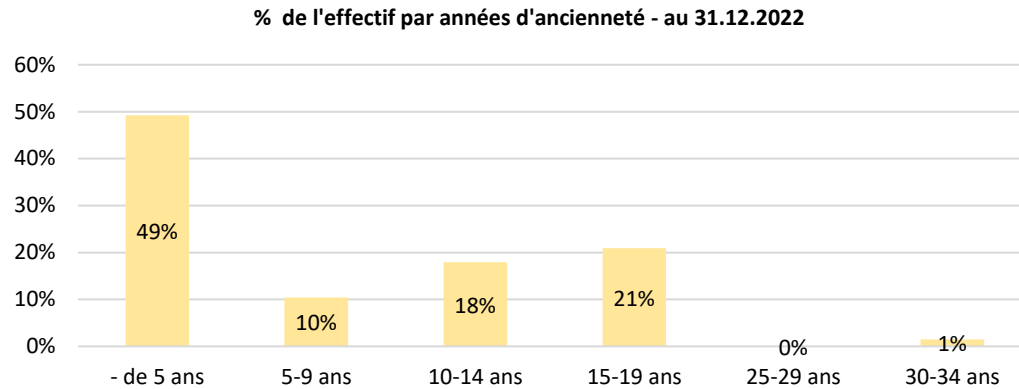
L'analyse du vieillissement de l'effectif :

Sur les 2 années (2020 et 2021), l'Association Douar Nevez présentait une pyramide des âges en forme de poire (qui a une base plus étroite et une partie supérieure plus large).

En 2022, nous constatons que la forme de notre pyramide a une tendance à l'élargissement de sa base avec un avancement de l'âge moyen. Ce constat indique un effectif qui est en transition vers une structure d'âge plus mature. Par conséquent, l'Association Douar Nevez apporte une attention particulière à la couverture des frais de santé, aux programmes sociaux et aux régimes de retraite.

En analysant la ventilation des niveaux hiérarchiques, nous constatons que le personnel de statut « cadre » est le plus vieillissant. Pour éviter une pénurie de talents au fur et à mesure que ces professionnels atteignent l'âge de la retraite, des plans d'actions sont mis en place pour assurer une transition des missions des professionnels expérimentés, en douceur et à temps.

En somme, l'Association Douar Nevez reste vigilante et organise une planification attentive pour répondre aux besoins de ses effectifs et pour maximiser les avantages économiques et sociaux de cette structure d'effectif.



Constat d'ancienneté :

49% de l'effectif global à moins de 5 années d'ancienneté au sein de l'association et 39% ont une ancienneté entre 10 et 19 ans.

Les salariés ayant une longue ancienneté ont plus d'expérience sur la culture et les processus de l'Association.

De nouveaux professionnels ont été recrutés ces dernières années grâce au développement de l'offre de soin pensée et mise en place par nos salariés les plus anciens.

Ces nouveaux professionnels apportent de nouvelles idées et donnent de la perspective car ils n'ont pas encore été influencés par la culture et les pratiques en place à Douar Nevez. Nous restons très attentifs à leur contribution pour intégrer de nouvelles propositions.

Ces derniers ont besoin d'être soutenus pour s'intégrer à notre culture médico-sociale et ainsi développer un sentiment d'engagement. L'intégration personnalisée et le mentorat sont des axes en cours de développement pour éviter un taux de rotation du personnel.

L'effectif étant composé principalement de nouveaux professionnels (49%), l'Association investit davantage dans la formation pour aider ces nouveaux salariés à acquérir les compétences nécessaires pour assurer de manière optimale leurs missions. Une formation de base en addictologie est immédiatement organisée pour renforcer les connaissances et l'engagement commun.

L'engagement professionnel :

L'Association Douar Nevez porte un fort intérêt au sentiment de culture positive. Nous avons besoin d'un équilibre entre nos vies professionnelles et personnelles pour rester motivés et engagés. Douar Nevez offre des avantages tels que des horaires de travail flexibles, des congés payés, des congés trimestriels, du maintien de salaire dans le cadre d'arrêt pour maladie, des congés exceptionnels...

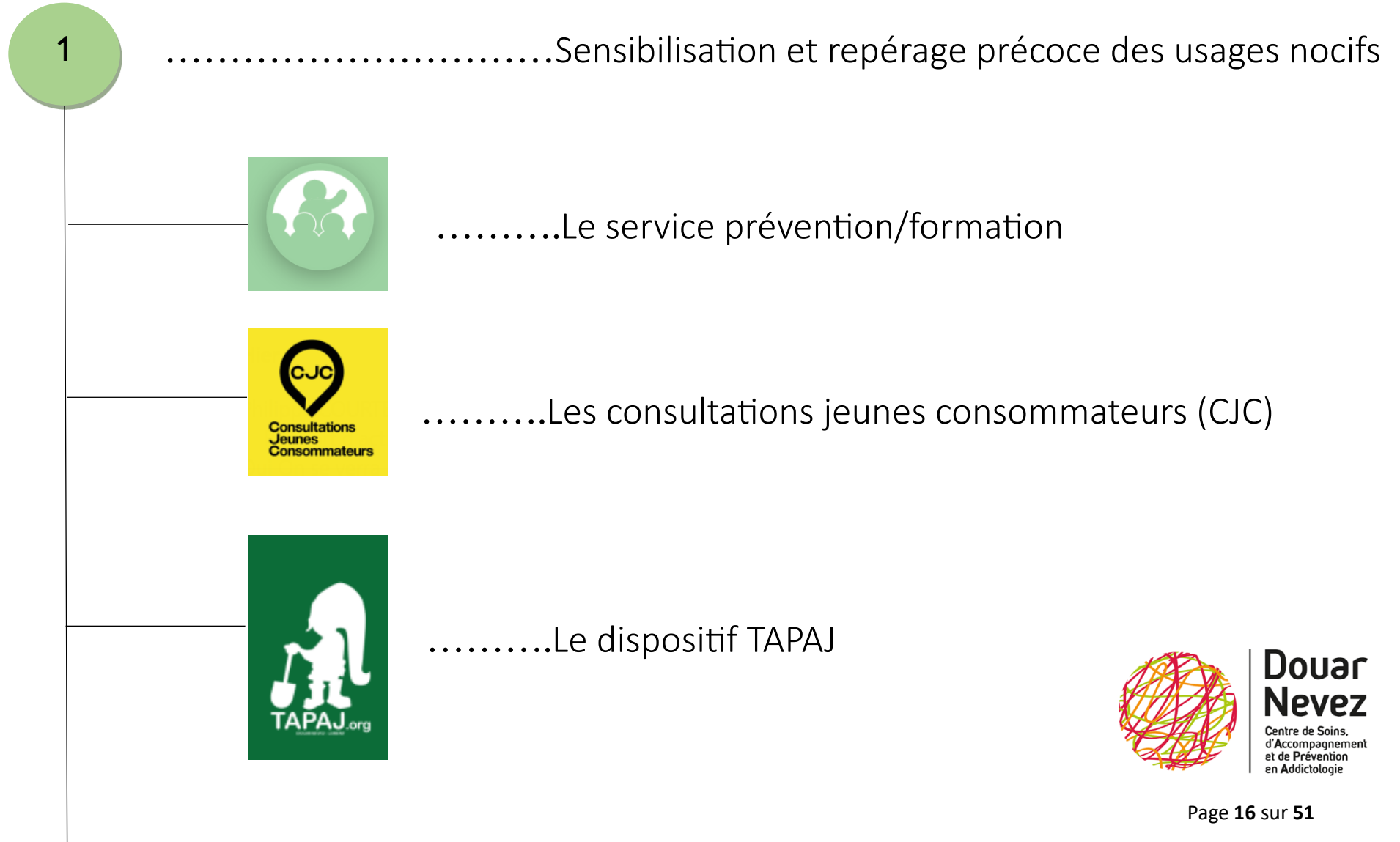
En offrant des programmes de formation, l'Association encourage l'engagement des salariés. Les professionnels ont intégré en 2022 des formations universitaires en addictologie, une capacité en addictologie, une formation aux premiers secours en santé mentale, un cycle long de formation en pratiques systémique et thérapie familiale, ... A ces formations, s'ajoutent des participations à des journées de développement des compétences, d'analyse de pratiques... Ces programmes représentent en 2022 environ 1500 heures et un budget de 47 000 euros.

Le bien-être des salariés est aussi passé en 2022 par la participation aux différents Team building tout au long de l'année et à une réunion départementale.

Les objectifs principaux étant de favoriser la communication, encourager les membres des équipes à se connaître et se faire confiance, améliorer les collaborations, aider les professionnels à travailler ensemble, promouvoir la créativité, développer l'imagination et se sentir connectés les uns aux autres...



Partie II : La graduation des prises en charge



Partie II : La graduation des prises en charge

1. Sensibilisation et repérage précoce des usages nocifs

a. Le service prévention/formation




- Les interventions en primaire :

Le programme « restons connectés en toute sécurité » est un programme de sensibilisation aux usagers à risques et excessifs des nouvelles technologies numériques en milieu scolaire, à destination des enfants de CM1/CM2 et de leurs parents. Le fil rouge du programme est la compréhension de ce qui se passe lorsque l'on utilise des écrans et de la rédaction d'une charte de bon usage des écrans. » Le programme aborde les risques de manière globale auprès des enfants et des parents. Tout au long du programme grâce à différentes activités, les élèves sont invités à réfléchir sur diverses thématiques comme l'impact des écrans, le sommeil, les communications ou encore les émotions.

Objectifs :

- Développer les connaissances des enfants et des parents sur l'usage des nouvelles technologies numériques et des notions liés
- Réduire les risques liés à ces usages
- Former les enseignants afin qu'ils puissent reproduire le programme les années suivantes



 <p>1h à 1h30/séance 1 séance/semaine</p>	 <p>Mise à disposition : - Guide de séances/animateur - Outils et fiches d'activités - Ressources documentaires</p>	 <p>Prévention 2.0 Prévention des usages excessifs aux technologies numériques</p>
--	--	--

Composition du programme



- Les interventions en collège et lycée :

Douar Nevez intervient depuis sa création en 2003 en prévention et en formation en addictologie. Ces interventions répondent aux demandes d'établissements scolaires, de collectivités territoriales, d'entreprises, de structures de formation ou encore du secteur judiciaire.

Conscients de la nécessité d'intervenir en prévention et en formation afin de diminuer les usages de substances psychoactives ou les comportements addictifs, plusieurs professionnels de Douar Nevez s'investissent dans ce champ.

Livret Santé Citoyenneté – Partenariat Conseil Départemental

Parmi les actions de prévention menées par l'association, une grande partie d'entre elles est financée par le Conseil Départemental dans le cadre du Livret Santé Citoyenneté, permettant aux collèges du Morbihan de faire appel à des structures associatives pour répondre aux besoins estimés.

Thèmes	Nombre de collège	Nombre de classe	Nombre d'ateliers	Total
Usages à risques et excessifs des écrans	8	6 ^{ème} : 6	90	98
		5 ^{ème} : 2	8	
Prévention autour des usages numériques	10	6 ^{ème} : 9	75	79
		5 ^{ème} : 1	4	
Conduites addictives	10	4 ^{ème} : 7	20	91
		3 ^{ème} : 3	71	

Les outils de prévention :

Le jeu « Parano chez les noobs » est un jeu permettant d'alterner entre temps de prévention et temps de jeu en groupe.

Objectifs de l'action de prévention :

- Permettre aux jeunes d'identifier les risques existants liés aux usages des NTIC, et les solutions concrètes pour s'en protéger
- Favoriser le bien-vivre ensemble numérique et inciter les jeunes à prendre soin des autres
- Faire émerger la parole des jeunes sur leurs usages et valoriser les comportements sans risque
- Faire réfléchir les jeunes sur la place que prennent les NTIC dans leur vie



L'activité globale de prévention/formation :

Sur l'année 2022, le service prévention/formation a mené 2h de formation regroupant 20 participants et 285 heures de prévention avec un total de 4554 participants.

- Les actions en direction des parents

Actions de prévention en direction des parents :

Le guide « parents dans un monde d'écrans » a été diffusé à partir de septembre 2022 avec pour objectif d'atteindre davantage les parents. Les 3000 exemplaires papiers ont vite été écoulés. Le guide a reçu de nombreuses appréciations positives et a été mis en avant par la Fédération Addictions. Il est également distribué aujourd'hui sur les îles de la Réunion et de Mayotte.

La conférence « parents dans un monde d'écrans » constitué de 5 temps d'interventions d'une heure en ligne a été victime de son succès et 100 personnes étaient inscrites en moins de 24h00, ce qui nous a incité à doubler le nombre de conférences pour mener deux programmes entiers. Les 200 places ont été rapidement attribuées. Malheureusement, ce ne sera qu'une soixantaine de personnes sur 200 qui assisteront – tout ou partie – à ces conférences. Il conviendra de proposer d'autres temps en format webinaire, de 2h00, et sans limitation d'inscription pour répondre à une demande importante.



- L'action « Garantie Jeune »

L'action « Garantie Jeune » issue de la collaboration avec la mission locale du pays de Pontivy aura connu un développement très intéressant sur 3 ans grâce au soutien financier de la fondation de France. Soutien qui aura notamment permis de déployer des moyens sur le pays de Lorient.

Le projet vise l'accès aux soins pour les jeunes, en situation de précarité et s'organise autour d'un temps d'échange en groupe de 2H30, à l'issue duquel est proposé un temps individualisé. Il s'agit lors de ce temps de diffuser des informations claires sur les processus et définitions de l'addiction, sur les produits, mais surtout d'avoir accès aux expériences vécues par les uns et les autres pour en discuter librement, en débattre, et réfléchir à des pistes de résolutions de problèmes. Ainsi, l'action se situe dans une démarche d'intervention précoce, pro-active, remplissant l'objectif de l'« aller-vers » les publics cibles. En 2022, 13 jeunes ont ainsi pu être rencontrés.

Aussi, l'action s'appuyant sur le cadre de la CJC, l'information nécessaire à la démarche de prise de rendez-vous auprès de la CJC est transmise et encouragée, pour que ces derniers puissent être vu ultérieurement, si nécessaire.

Globalement, cette action montre son efficacité puisque chaque année entre 6 et 8% des bénéficiaires se saisissent du rendez-vous individuel, soit quasiment systématiquement 1 jeune par groupe. L'évaluation faite à chaque fin de groupe montre que les participants ont eu accès des informations nouvelles, ou qu'ils ont pris conscience de certains éléments explicatifs de leur comportement, et qu'ils ont le sentiment d'avoir pu échanger librement sans crainte d'être jugé sur leur consommation. Il faut noter que ces groupes de jeunes sont souvent très hétérogènes (Schématiquement : ¼ Consommateurs à risque, ¼ consommateurs simples, ¼ non-consommateur, ¼ autres problématiques : jeu vidéo, nourriture...). Cette hétérogénéité amène donc à revaloriser l'efficacité globale du projet (6 à 8%) puisqu'il concerne généralement les consommateurs à risque ou autres problématiques (soit la moitié des bénéficiaires globaux).

Depuis 2020, les temps d'échange collectif sont effectués dans les locaux de la CJC pour faciliter le repérage du lieu ressource. 3 temps d'échange ont pu être mis en place en 2022.

b. Les Consultations jeunes consommateurs (CJC)

Les consultations jeunes consommateurs de l'Association Douar Nevez s'inscrit actuellement dans le plan pluriannuel CJC BRETAGNE 2022-2024. L'objectif étant de renforcer les dispositifs jeunes consommateurs afin de promouvoir des prises en charges adaptées aux besoins et aux parcours des jeunes de 13 à 25 ans et de leurs entourages. Placés au cœur des dispositifs jeunesse en addictologie, les consultations jeunes consommateurs valorisent des méthodes de proximité en partenariat avec les autres acteurs du territoire.

Les consultations jeunes consommateurs ont pour objectif d'agir dès les premiers stades de consommation à un usage simple, à risque ou nocif. Situé entre la prévention et l'intervention précoce, les CJC permettent aux patients, sur rendez-vous, de manière gratuite et anonyme, un espace d'information, de prévention, d'orientation et de suivi.

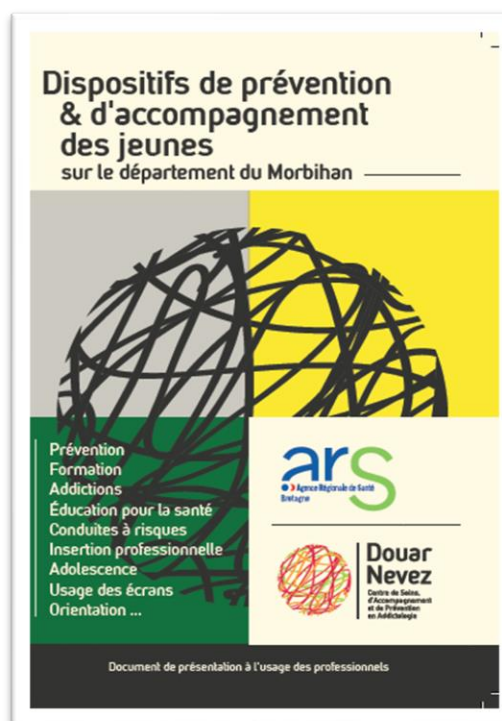
Les problématiques relevant des CJC sont :

- L'usage des produits psychoactifs : alcool, tabac, cannabis et autres drogues.
- L'usage excessif et à risque des nouvelles technologies : jeux vidéo, réseaux sociaux, jeux d'argent et de hasard.
- L'usage détourné de d'autres produits

Les perspectives des CJC seraient d'amener les consultations jeunes consommateurs uniquement dans des lieux distincts de ceux des Centres de Soins Ambulatoires, de Prévention et d'Accompagnement (CSAPA). Pour cela, les CJC de l'association Douar Nevez développent fortement les partenariats relatifs aux Consultations Jeunes Consommateurs Avancées (CJCA) et les Consultations Jeunes Consommateurs à la Demande (CJCD).

Les Consultations Jeunes Consommateurs Avancées (CJCA) ont pour objectifs d'intervenir au sein des établissements partenaires sous forme de permanence dans les locaux du partenaire.

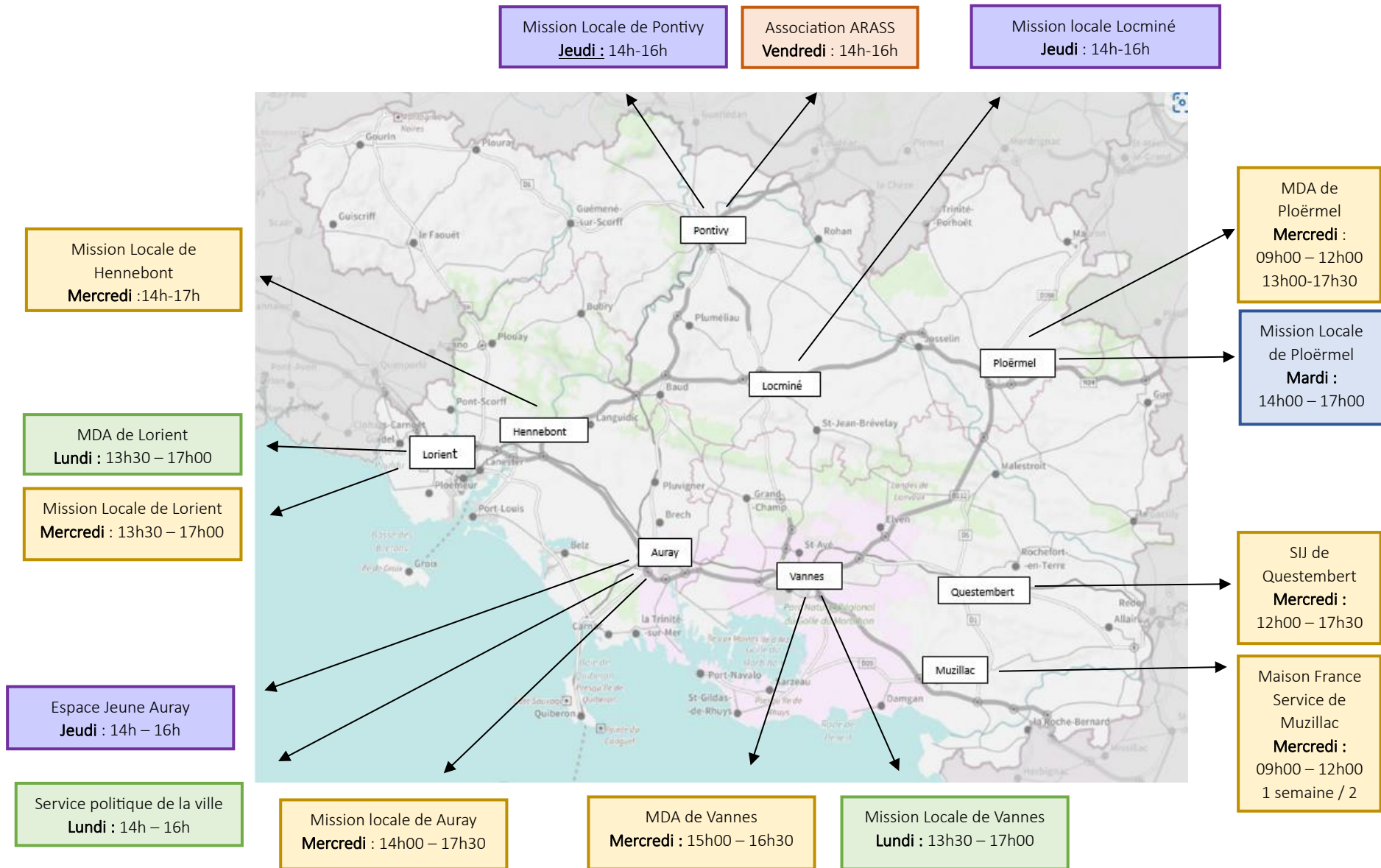
Les Consultations Jeunes Consommateurs à la Demande (CJCD) permettent aux professionnels des CJC d'intervenir ponctuellement au sein d'un établissement à la demande de la direction et à partir de la signature d'une autorisation d'intervention. Les CJCD peuvent être des interventions collectives nécessitant le témoignage et l'expertise du professionnel. Cela peut être aussi des interventions individuelles pour des problématiques ciblées et requérant un échange souhaité par le jeune.



Un lieu d'accueil
ANONYME
ET GRATUIT



- Les consultations jeunes consommateurs avancées de l'Association Douar Nevez



BILAN MORAL ET D'ACTIVITÉ 2022

La file active	2021		2022	
	Chiffre	%	Chiffre	%
LORIENT	90	21,38	188	30,97
<i>Évolution par rapport à N-1</i>			<i>+98</i>	<i>+108,89</i>
VANNES	161	38,24	194	31,96
<i>Évolution par rapport à N-1</i>			<i>+33</i>	<i>+20,50</i>
PONTIVY	40	9,5	35	5,77
<i>Évolution par rapport à N-1</i>			<i>-5</i>	<i>-12,5</i>
PLOËRMEL	130	30,88	190	31,30
<i>Évolution par rapport à N-1</i>			<i>+60</i>	<i>+46,15</i>
Total (=100% de la file active)	421	100	607	100%
<i>Évolution par rapport à N-1</i>			<i>+186</i>	<i>+44,18</i>

Les données statistiques de Douar Nevez démontrent la nécessité de prise en charge des jeunes consommateurs en termes de réponse à une demande sociale croissante.

Avec une file active croissante de 44% de 2021 à 2022, le nombre moyen de consultations par patient au sein des CJC est passé de 2,72 consultations en 2021 à 3,14 en 2022. La CJC de Pontivy présente pour sa part une moyenne de 4 consultations par patients au sein de sa CJC.

L'année 2022 au sein des CJC de Douar Nevez, on note une augmentation de la consommation de produits issus d'internet, pour lesquels les compositions restent douteuses ainsi que des produits tel que la Kétamine et la cocaïne. Les consultations pour les écrans diminuent par rapport aux années post Covid-19. La perception de la population a changé quant à l'utilisation des écrans, nous espérons que les actions de prévention commencent à porter leurs fruits.

En 2022, l'implantation du programme « Tabado » en partenariat avec France Addictions a été institué avec les CJC de Ploërmel et de Lorient. Se développant plus sur l'année 2023, le programme aura pour vocation d'orienter les jeunes soucieux de leurs consommations de tabac, en consultation individuelle au sein des CJC de Douar Nevez.

Pour cette année 2023, L'Association doit continuer à développer des partenariats nécessaires aux CJCA et aux CJCD dans la même dynamique des premiers mois du plan pluriannuel afin de pouvoir, à terme, ne proposer que des consultations en dehors des locaux des CSAPA. Aujourd'hui, seuls les sites de Lorient et de Vannes disposent de locaux distincts de ceux des centres de soins permettant de recevoir les patients de CJC.

Nombre d'actes	2021		2022	
	Chiffre	%	Chiffre	%
LORIENT	268	25,52	427	9,26
<i>Évolution par rapport à N-1</i>			<i>+135</i>	<i>-50,37</i>
VANNES	255	24,29	641	44,61
<i>Évolution par rapport à N-1</i>			<i>+386</i>	<i>+151,37</i>
PONTIVY	133	12,67	114	7,93
<i>Évolution par rapport à N-1</i>			<i>-19</i>	<i>-14,29</i>
PLOËRMEL	394	37,52	549	38,20
<i>Évolution par rapport à N-1</i>			<i>+155</i>	<i>+39,34</i>
Total (=100% de la file active)	1050	100	1437	100%
<i>Évolution par rapport à N-1</i>			<i>+387</i>	<i>+36,86</i>

Depuis l'entrée de l'Association Douar Nevez dans le plan pluriannuel 2022-2024 CJC Bretagne, une coordination départementale a été mise en œuvre en septembre 2022. Ce nouveau fonctionnement présente des résultats probants sur ces premiers mois d'expériences.

En effet, les référents CJC de Douar Nevez soulignent l'importance des temps qui leurs sont désormais accordés pour la gestion administrative des CJC et dans la recherche de partenaires en CJCA et CJCD. La désignation de référents permet par ailleurs de fluidifier le fonctionnement des CJC avec notamment une gestion de proximité par les référents et une possibilité de gestion adaptée à la spécificité du territoire.

Les créneaux de consultations réservés au CJC permettent par ailleurs de dissocier les prises en charge en CSAPA et en CJC sur des temps fixes.

Ce nouveau programme a permis aux CJC de Douar Nevez de participer aux formations régionales lors de plusieurs rassemblements sur cette année 2022.

- Les produits jugés les plus dommageables chez les jeunes consommateurs (hors non renseigné)

41,64%

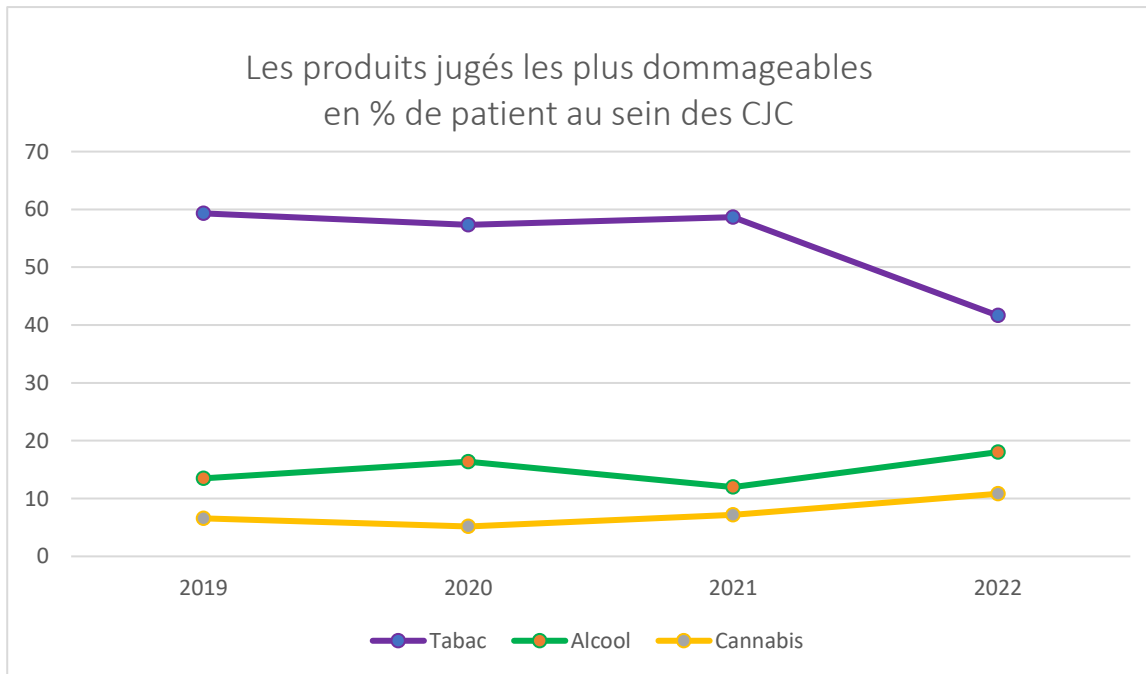
Tabac

18,03%

Alcool

10,82%

Cannabis



Le tabac, l'alcool et le cannabis restent, globalement sur ces 4 dernières années, les produits les plus dommageables chez les jeunes consommateurs.

Le tabac est le produit le plus ciblé comme le produit jugé le plus dommageable par les professionnels pour les patients des CJC dans 41,64% des cas. Sur ces 4 dernières années, on remarque cependant une baisse importante de 10 points pour le tabac pour l'année 2022. Le cannabis et l'alcool atteignent le plus haut taux depuis 2019. On note que comparé aux patients des CSAPA, on distingue les mêmes produits les plus dommageables, mais dans un ordre différent. Pour les patients de CSAPA, le produit le plus dommageable est l'alcool pour la majorité des patients selon les retranscriptions des professionnels. Il existe un biais dans ces chiffres car les statistiques CSAPA classent le tabac à part.

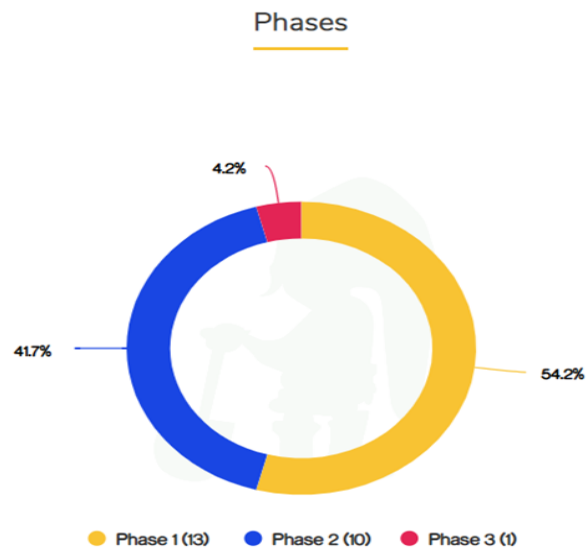
Sur ces années à venir, un travail de formation devra être poursuivi auprès des professionnels afin de renforcer les pratiques communes pour une mutualisation des outils de Douar Nevez dans le cadre de son offre de soins en addictologie.

c. Le dispositif TAPAJ

- Présentation du dispositif

TAPAJ (Travail Alternatif Payé A la Journée) est une innovation médico-sociale soutenue par l'Etat. Ce programme est le premier marche-pied vers les dispositifs de droit commun en tant qu'alternative à un environnement et une situation de vie défavorable. TAPAJ a pour objectif de réduire l'écart entre les modes de vie des jeunes concernés et les exigences du monde du travail.

Ce dispositif permet aux jeunes de reprendre le contrôle de leur vie, de développer leurs compétences et de leur donner le rôle d'acteur principal de l'évolution de leur situation. Par le biais d'un accompagnement global (médico-psycho-social), TAPAJ a pour objectif de prévenir/réduire les conduites addictives à risques et de permettre aux jeunes de définir leur rôle social. L'Association Douar Nevez a débuté cette action en septembre 2020. Celle-ci a pu bénéficier de l'aide du dispositif France Relance dans le cadre du soutien aux Associations de Luttres contre la pauvreté et d'un financement « starter » de la part de TAPAJ France.



Le dispositif TAPAJ se compose de 3 phases progressives :

Phase 1 : La prise de contact

Mise en action immédiate, l'Association intermédiaire (ALESI), le CSAPA Douar Nevez, le CAARUD « Le Pare-à-Chutes », ou directement par téléphone, pour planifier avec les jeunes un entretien avec l'éducateur référent. Proposition rapide de sessions de 4 heures de travail par semaine maximum, rémunérées le jour même et faisant l'objet d'un contrat de travail édité par l'Association intermédiaire ALESI et par heures travaillées.

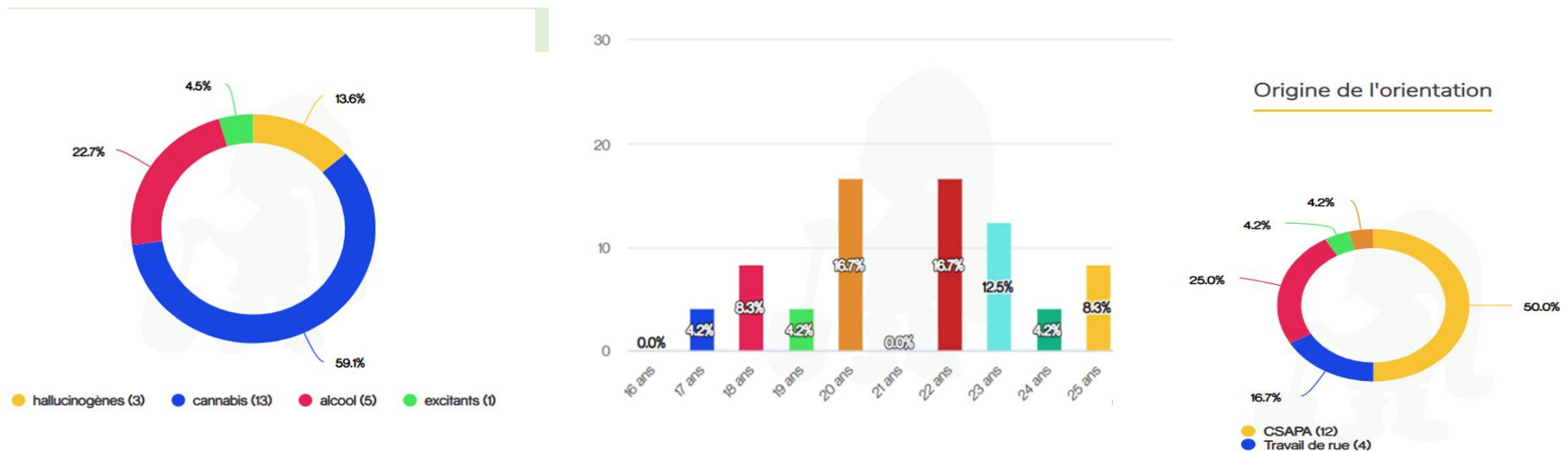
Phase 2 : Une prise en charge individualisée et adaptée

L'ensemble de la situation est mis à plat avec l'éducateur référent et des propositions d'accompagnement sont élaborées avec le jeune en priorisant les impératifs exprimés par ce dernier (administratif, sanitaire, social, hébergement, justice...). L'augmentation de la durée de travail implique une rémunération hebdomadaire.

Phase 3 : L'accompagnement

L'augmentation du volume horaire travaillé se poursuit, avec parfois des expérimentations de chantiers autonomes ou de prises de responsabilités au sein du programme TAPAJ. L'accompagnement devient alors spécifique via l'ensemble d'acteurs du maillage partenarial pour des projets d'insertion professionnelle (formations qualifiantes, chantier d'insertion, CDD, CDI...), de parcours de soins, de recherches de logement ou tout autre.

• Profil des Tapajeurs



Le public de TAPAJ concerne les jeunes entre 16 et 25 ans.

Globalement, depuis l'ouverture et jusqu'au 31 décembre 2022, plus de 58% du public a entre 20 et 25 ans et plus de 50% d'entre eux sont issus des CSAPA. On peut supposer une logique de parcours entre le travail de soin au sein du centre pour ensuite entrer dans un parcours de réinsertion professionnelle en réapprenant aux jeunes les contraintes et les obligations de l'occupation d'un emploi par le biais de mission journalière de courte durée.

Les professionnels des CSAPA et des CJC relèvent par ailleurs de nombreux points positifs du dispositif pour la réinsertion de leurs patients sur le marché économique. Les professionnels des CJC d'Auray intervenant dans le cadre du dispositif PREPA AVENIR de la mission locale, soulignent par exemple que les deux systèmes d'emplois pourraient se compléter afin d'éviter les ruptures de parcours.

Le deuxième profil que l'on retrouve au sein du dispositif TAPAJ concerne les personnes de plus de 25 ans, issus des CSAPA de Douar Nevez et qui intègrent le programme par le biais des critères d'éligibilités relatif à l'appel à projet France Relance. Ils représentent environ 25% de l'effectif de TAPAJ.

Les participants de TAPAJ sont majoritairement consommateurs de cannabis et représentent 59% d'entre eux. Pourtant, le cannabis se positionne comme produit le plus dommageable pour seulement 5% des jeunes des CJC et 11% des patients de CSAPA. L'alcool étant le produit le plus dommageable pour l'ensemble des patients suivis, la consommation d'alcool est le produit le plus cité par les travailleurs de TAPAJ pour 23% d'entre eux.

d. La fonction de prévention / formation des CSAPA et du CAARUD

La loi du 26 janvier 2016 de modernisation du système de santé a rendu la mission de prévention au sein des Centres de Soins, d'Accompagnements et de Prévention en Addictologie, obligatoire.

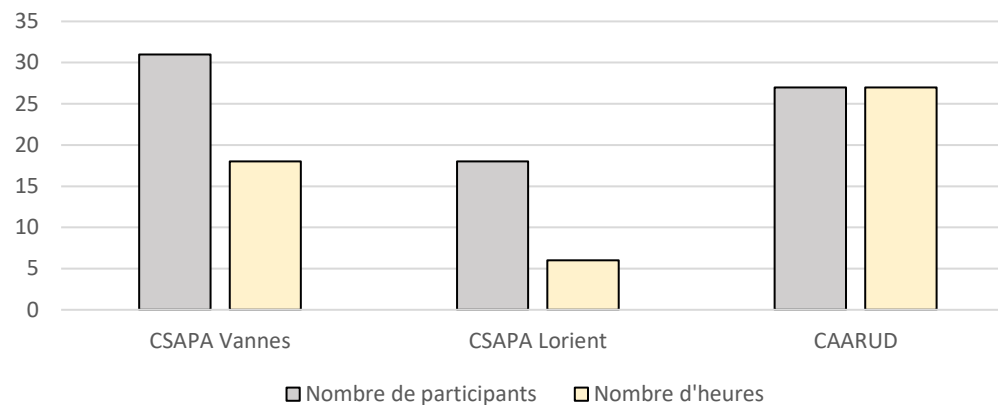
L'ensemble des professionnels de l'Association Douar Nevez informent et préviennent régulièrement les patients dans un objectif de réduction des risques. Tout comme le CAARUD, les professionnels des CSAPA peuvent mener des actions de préventions collectives ainsi que des actions de formations.

Sur cette année 2022, les CSAPA de Vannes et de Lorient ainsi que le CAARUD ont menés des formations pour un total de 76 participants et 51 heures de formations sans compter les actions du service prévention/formation.

Concernant les actions de préventions collectives, au total 1514 participants ont suivi les actions menées par le CSAPA de Pontivy et du CAARUD comparé à l'année 2020 ou seuls 406 participants ont été comptabilisés pour l'ensemble de l'Association.

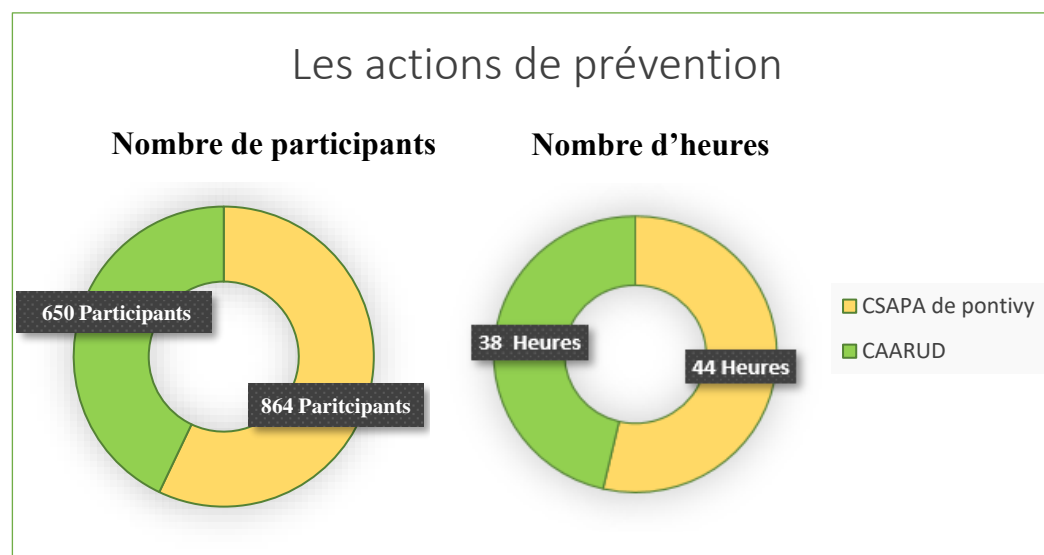
2022	Formation		Prévention	
	Participants	Heures	Participants	Heures
Service				
CSAPA VANNES	31	18	0	0
CSAPA PONTIVY	0	0	864	44
CSAPA LORIENT	18	6	0	0
CSAPA PLOERMEL	0	0	0	0
CAARUD	27	27	650	38
TOTAL	76	51	1514	82

Les formations professionnelles

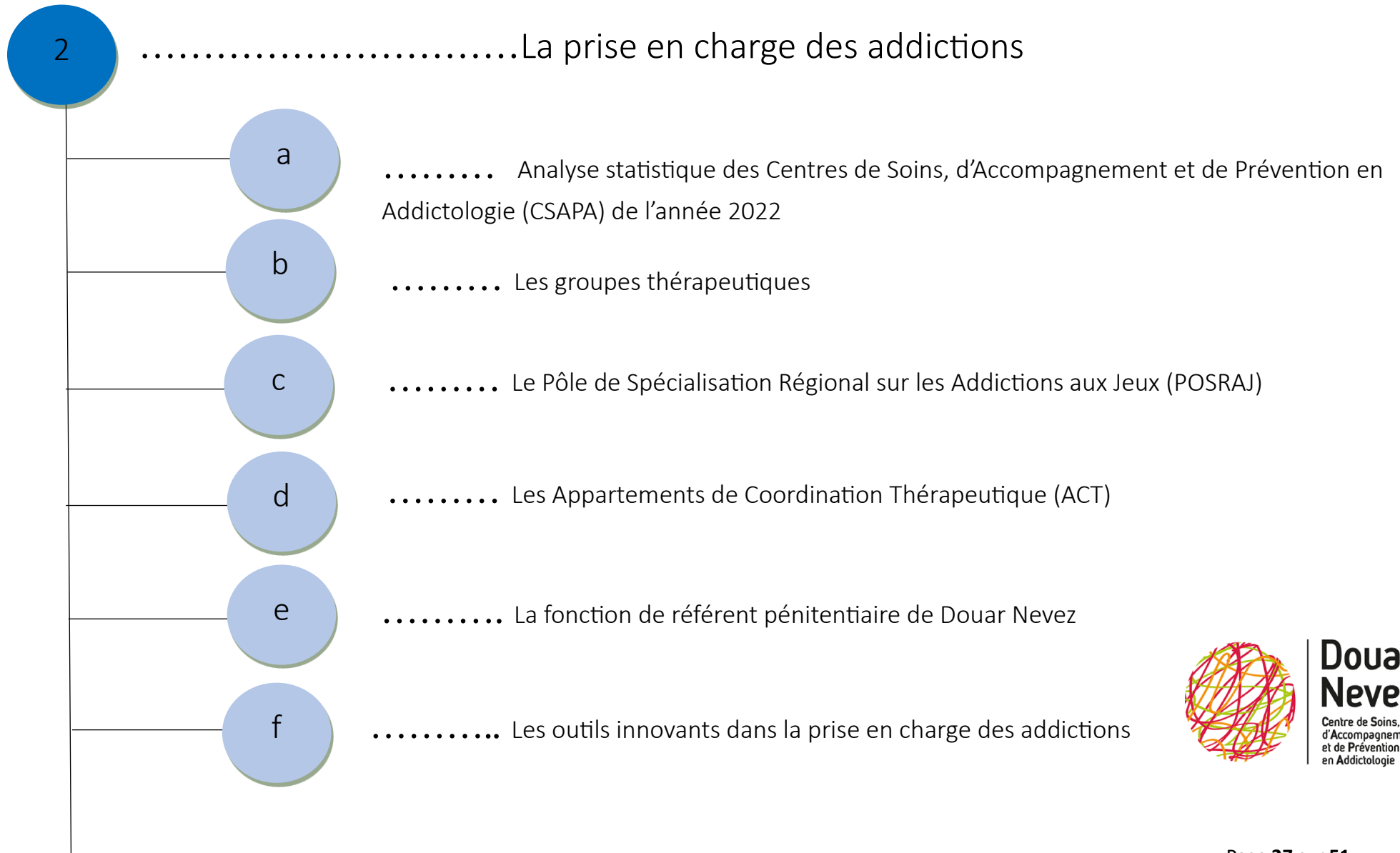


■ Nombre de participants ■ Nombre d'heures

Les actions de prévention



Partie II : Du CSAPA au CAARUD : La Graduation des prises en charge



2. Prise en charge des addictions

a. Analyse statistique des CSAPA de l'année 2022

- Présentation des structures

Les Centres de Soins, d'Accompagnements et de Prévention en Addictologie s'adressent aux personnes en difficulté avec leur consommation de substances psychoactives (licites ou non, y compris tabac et médicaments détournés de leur usage) et à leurs entourages.

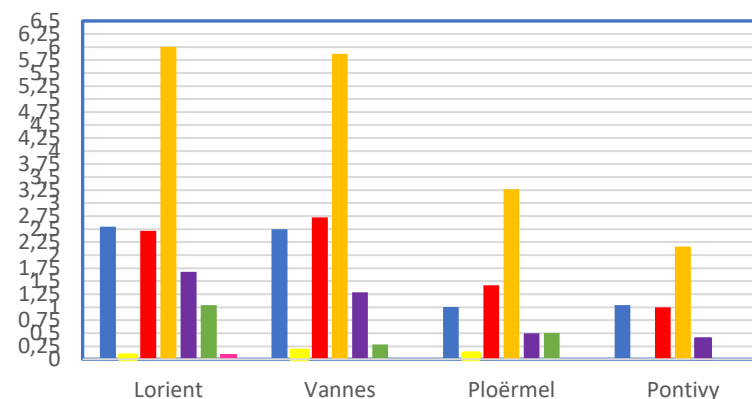
Ils remplacent les centres spécialisés de soins aux toxicomanes (CSST) et les centres de cure ambulatoire en alcoologie (CCAA) en les rassemblant sous un statut juridique commun (association loi 1901).

L'Association Douar Nevez, dans le cadre de son projet de soins, a fait le choix de demander le statut de CSAPA généraliste. Les CSAPA se caractérisent par leur proximité des patients, leur pluridisciplinarité et la mise en place d'un accompagnement dans la durée.

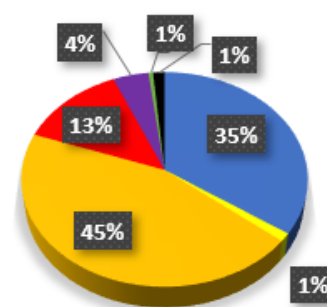
Les missions des CSAPA sont :

- L'accueil
- L'information
- L'évaluation médicale, psychologique et sociale
- L'orientation
- La prise en charge médicale, psychologique, sociale et éducative
- La réduction des risques associés à la consommation de substances psychoactives
- Les actions de prévention, de formation et de recherche

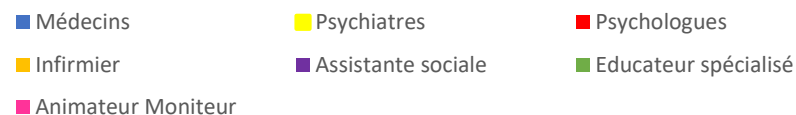
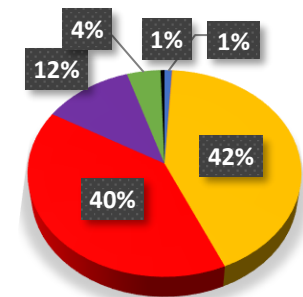
Répartition des effectifs dans les CSAPA en ETP



Consultations avec les patients

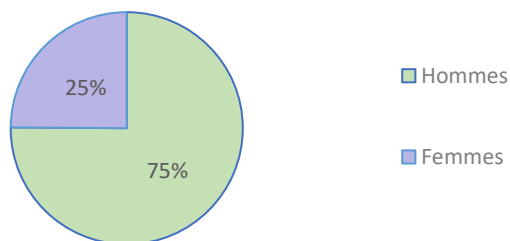


Consultations avec l'entourage

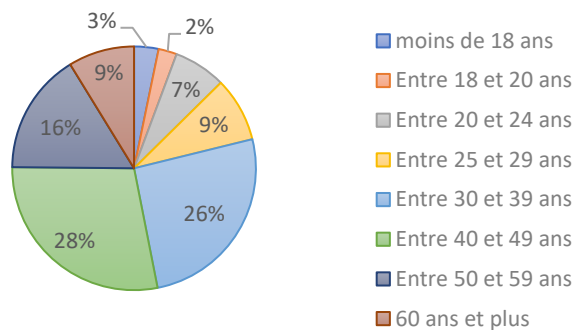


- Focus sur les profils socio-démographiques des patients en CSAPA (hors non renseigné)

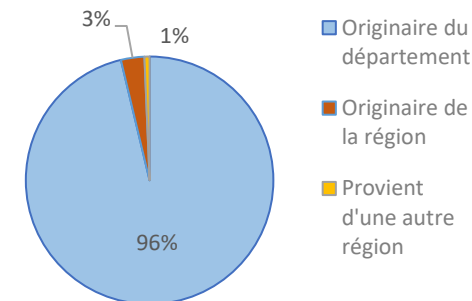
Sexe des patients



Age



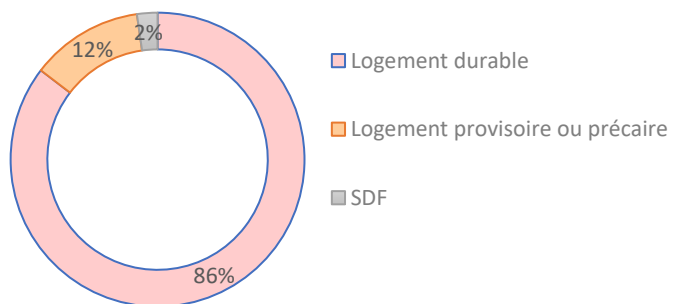
Origine géographique



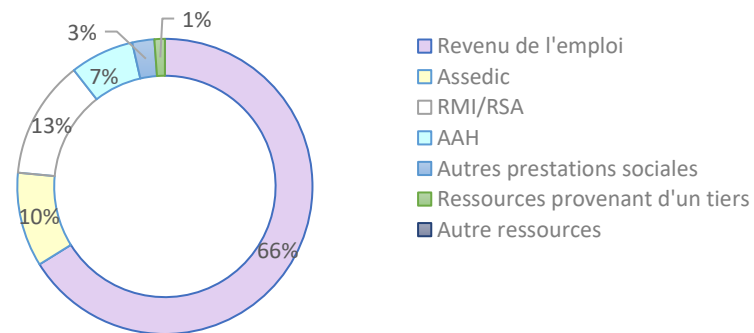
Globalement, les patients présents au sein des 4 CSAPAS sont très majoritairement des hommes. Ils représentent plus de 75% de la file active 2022. Plus de 79% ont plus de 30 ans et 54% ont entre 30 et 59 ans. Les jeunes de moins de 20 ans représentent 5% de la file active des CSAPA.

En comparaison à l'année 2020, les jeunes de moins de 20 ans représentaient une part de 6,4% et en 2020 et de 6,18% en 2021 avec une présence d'un public juvénile de 3,56%. Cette baisse des jeunes de moins de 20 ans pourrait s'expliquer par la mise en place d'une prise en charge adaptée avec notamment le développement des consultations jeunes consommateurs au sein de l'Association Douar Nevez. Désormais les jeunes de moins de 25 ans sont automatiquement présentés en consultations en CJC du fait de leurs âges et seront potentiellement orientés en CSAPA dès lors que le professionnel pose un diagnostic nécessitant une prise en charge CSAPA.

Le logement



Sources de revenus

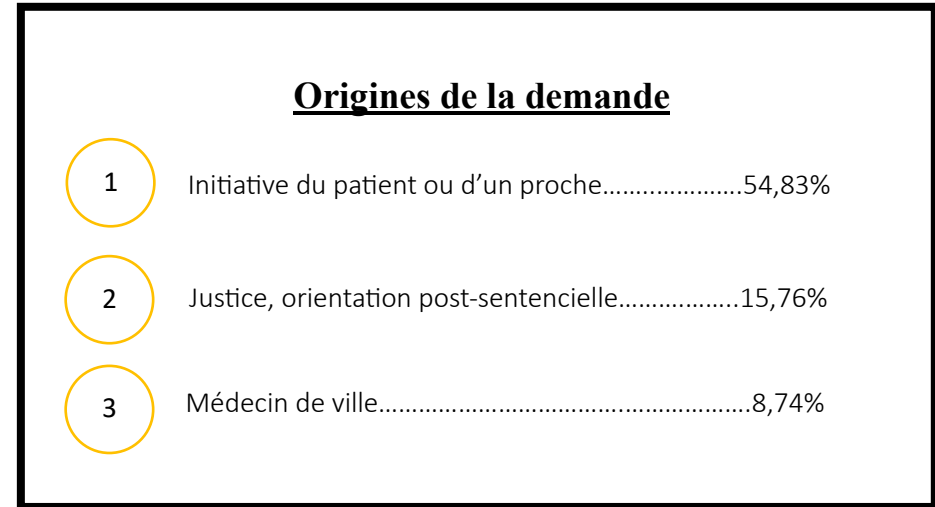
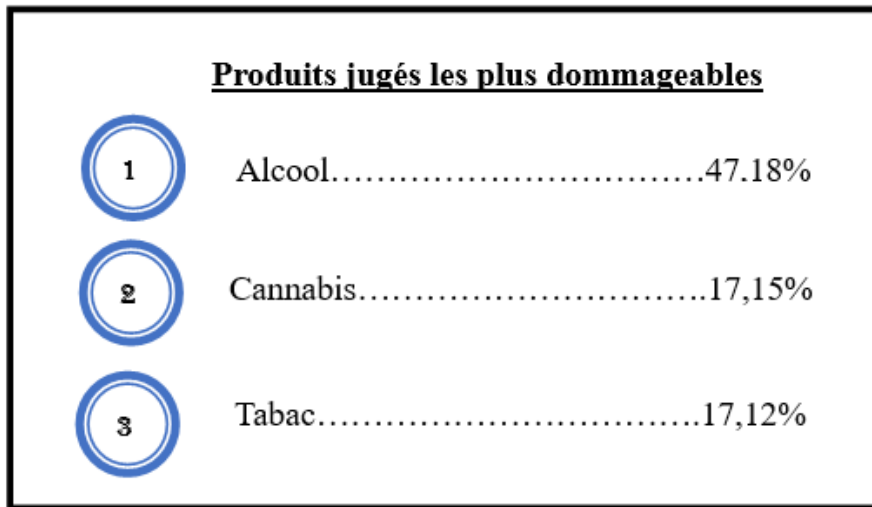


- Focus sur la prise en charge en CSAPA

Evolution des files actives	2019		2020		2021		2022		Écart entre 2019-2022	
	Chiffre	%	Chiffre	%	Chiffre	%	Chiffre	%	Chiffre	%
LORIENT	1573	36,24	1591	37,8	1667	37,04	1658	36,19	/	/
<i>Évolution par rapport à N-1</i>	/	/	18	1,14	76	4,78	-9	- 0,54	85	5,40
VANNES	1510	34,78	1470	34,93	1568	34,84	1582	34,53	/	/
<i>Évolution par rapport à N-1</i>	/	/	-40	-2,65	98	6,66	14	0,89	72	4,77
Dont antenne d'AURAY	309	/	320	/	329	/	424		/	/
<i>Évolution par rapport à N-1</i>	/	/	11	3,56	9	2,81	95	28,88	115	37,22
PLOERMEL	747	17,21	677	16,08	747	16,59	760	16,59	/	/
<i>Évolution par rapport à N-1</i>	/	/	-70	-9,37	70	10,34	13	1,74	13	1,74
PONTIVY	511	11,77	471	11,19	519	11,53	581	12,68	/	/
<i>Évolution par rapport à N-1</i>	/	/	-40	-7,83	48	10,19	62	11,95	70	13,70
Total (=100% de la file active)	4341	100	4209	100	4501	100	4581	100		
<i>Évolution par rapport à N-1</i>	/	/	-132	-3,04	292	6,94	80	1,78	240	5,53

Entre 2019 et 2022, la file active de l'Association a augmenté de 5% en passant de 4341 patients à 4581 patients en 2022. Même si le nombre de consultations moyennes par patients reste stable entre ces deux années en se stabilisant à 7,10 consultations en moyenne.

Sur l'année 2021, le nombre de consultations moyen par patient était de 9,21 consultations au CSAPA de Ploërmel et se présente désormais à 6,33 en 2022. Le centre de Pontivy passe pour sa part d'environ 4,92 consultations en 2021 à 7,01 en 2022. Dès le début de l'année 2023, plusieurs centres ne sont plus en possibilité de prendre de nouveaux patients et ont mis par conséquent en place une file d'attente. Cette situation inédite constituera un enjeu majeur de travail au cours des prochains mois. Le développement de la prise en charge de l'entourage au sein des CSAPA est un axe que les équipes professionnelles souhaitent développer en apportant une écoute, un soutien au plus grand nombre. Cette forme de prise en charge est déjà par ailleurs mise en place et on recense 240 proches reçus en consultations sur cette année 2022, avec des professionnels différents de ceux qui suivent le patient.



54,83% des patients sont pris en charge par le CSAPA de leurs propres initiatives ou de celle de leurs proches. Cette approche est la plus fréquente au sein des CSAPA. On retrouve ensuite une part des patients équivalente à 15,76% pris en charge par le CSAPA à la suite d'une orientation post-sentencielle judiciaire. En 3^{ème} orientation la plus fréquente, le médecin de ville joue un rôle important dans l'orientation et les démarches de soins des patients. En 2022, un peu moins de 8,74% des patients ont été orientés par le médecin pour commencer un parcours de soin au sein des CSAPA de Douar Nevez.

L'alcool est jugé le produit le plus dommageable à 47,18%. Contrairement au plus jeunes ou le produit le plus dommageable est le tabac en CJC, le tabac se place comme produit le 3^{ème} plus cité avec 17,12% des patients de CSAPA.

Mais les produits qui posent le plus de nouvelles questions aux professionnels sont le crack et la cocaïne et plus particulièrement sur les CSAPA urbains de Vannes et Lorient. Du fait de leur effet excitateur, ils désorganisent le sujet, au point de désorganiser les prises en charge. L'équipe médicale des CSAPA souhaite à ce titre élaborer et diffuser largement un protocole spécifique de prise en charge.

Le nouveau défi des équipes est aussi la prise en charge des consommateurs d'opioïdes médicamenteux. Des nouvelles pratiques se mettent en place dans les CSAPA et CAARUD du Morbihan pour toujours répondre aux besoins des patients et de leurs familles.

b. Les groupes thérapeutiques

« La souffrance n'est pas uniquement définie par la douleur physique, ni même mentale, mais par la diminution voire la destruction de la capacité d'agir, du pouvoir faire, ressentie comme une atteinte à l'intégrité de soi ». Paul Ricoeur

Les activités de groupes thérapeutiques ont pour objectif d'améliorer la qualité de vie et l'autonomie des patients, de développer « leur pouvoir d'agir » en développant les quatre composantes de *l'empowerment* : la participation, la compétence, l'estime de soi et la conscience critique. Ces modalités d'accompagnement sont complémentaires de ce qui s'opère en individuel et reposent sur les interactions entre les membres du groupe, avec un accompagnement professionnel.

La participation aux groupes thérapeutiques nécessite d'accompagner le patient dans l'engagement ou dans la concrétisation d'actions à partir de ses capacités relationnelles, physiques, créatives, son image corporelle et son estime de soi, ses compétences psychosociales, sa motivation au changement, l'acquisition de réflexes de santé positifs.

La création d'activités de groupes thérapeutiques nécessite une réflexion préalable sur les besoins, les objectifs, le public visé, les moyens de mise en œuvre, le choix des corps de métiers dédiés au projet, et doit être régulièrement réévalué. Ces ateliers diffèrent d'un centre à l'autre en fonction des besoins identifiés par les équipes, des compétences spécifiques des professionnels encadrants et des volontés des équipes au regard de certaines spécificités territoriales.

Les ateliers au sein des services de Douar Nevez constituent ainsi une source d'innovation et d'implication forte des professionnels. Les chargés de projets de l'Association peuvent accompagner les équipes dans la formalisation de nouveaux projets et dans la recherche de financements.



Sur l'année 2022, au sein des appartements de coordination thérapeutique, 96 regroupements ont été effectués sur les thématiques de randonnée, ateliers écriture et groupes de paroles. Groupes d'informations : instaurés seulement depuis 2022.

- Les groupes de paroles

Les groupes de paroles et ateliers collectifs en addictologie constituent des lieux d'écoute, de paroles, d'expression, d'échanges, de réflexion, de soutien et de partage d'expériences, à visée thérapeutique pour le patient et son entourage.

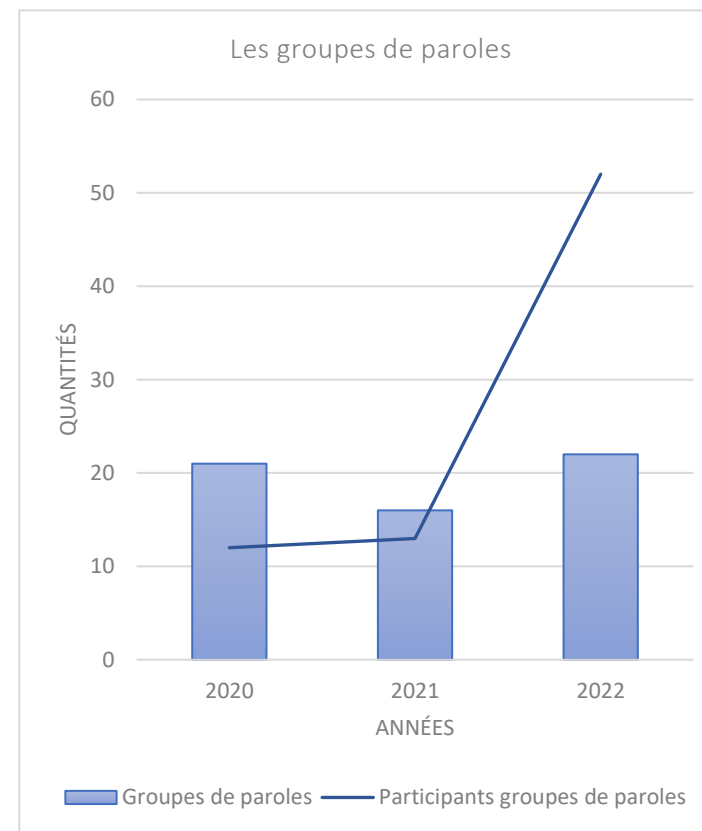
Les objectifs de ces groupes de paroles sont, de sortir les patients de l'isolement, de leur permettre de partager leurs expériences et leurs conseils et de puiser leurs forces dans le collectif.

Les groupes de paroles permettent aux patients d'entamer un travail de réflexion et de prise de recul. L'évolution identitaire passe par la rencontre avec des semblables, ou le partage d'expérience permet d'entrer dans une démarche d'appropriation de nouvelles normes et de renforcement de la motivation.

Sur cette année 2022, on constate que le nombre de participants a fortement augmenté avec un passage d'une dizaine de personnes en 2021, jusqu'à être multiplié par 5 au 31 décembre 2022 avec une 50aine de personnes et un nombre de rencontres sur l'année légèrement plus élevé.

Cette augmentation de la prise en charge de l'entourage sur le CSAPA de Vannes s'explique par la mise en place des groupes de paroles depuis octobre 2021.

Actuellement, seuls les CSAPA de Vannes et de Lorient disposent de groupes de paroles. Pour l'année 2023, l'éventualité de l'expansion des groupes de paroles sur l'ensemble des CSAPA de Douar Nevez serait un projet qui pourrait être envisagé autant pour les patients de CSAPA que pour les patients des consultations jeunes consommateurs.



- Le projet entourage

Le projet actuel de l'accueil de l'entourage résulte de la réponse à l'appel à projet de l'ARS en 2020. Ce projet a pu se mettre en place en octobre 2021 sur le centre de Vannes et en 2018 sur le CSAPA de Lorient.

Les objectifs des groupes entoures sont :

- Permettre à l'entourage d'exprimer ses inquiétudes pour trouver des solutions en commun
- Ouvrir des perspectives aux entoures quant aux soins possibles pour le patient
- Échanger des savoirs au service du bien-être des familles et du patient
- Fédérer et croiser des compétences pour produire des pistes de réflexion au service du groupe
- Apporter des savoirs médicaux et sociaux pour imaginer des prises en charge adéquates
- Se soutenir dans des situations de détresse

Au sein du CSAPA de Vannes, les groupes de paroles pour les personnes de l'entourage sont coanimés avec l'association « Le dire » et sur le CSAPA de Lorient avec l'association « Efait ».

La thérapie familiale :

Le centre de Vannes dispose également d'une pièce dédiée aux séances de thérapie familiale coanimée par un binôme composé de deux psychologues. L'un est présent avec la famille, pour animer les échanges et mouvoir les dynamiques relationnelles et l'autre, se positionne derrière la vitre sans tain pour observer les échanges. Le professionnel en position d'observation peut à tout moment intervenir, pour rééquilibrer les échanges au sein des membres de la famille et se positionner comme fonction support du professionnel présent.

Concernant la thérapie familiale, sur les 13 familles orientées vers la thérapie, 9 font suite aux entretiens réalisés auprès des entoures.

Activité 2022 des consultations entoures à Vannes :

Patients reçus en consultations de janvier à décembre 2022

Reçus par	Entourage			Total
	Parents(père/mère)	Conjoints	Autres	
Infirmier et travailleur social	91	40	12	143
Psychologues	7	2	3	12
Total	98	42	15	155

Nombre de consultations

Reçus par	Entourage			Total
	Parents (père/mère)	Conjoints	Autres	
Infirmier et travailleur social	107	67	19	193
Psychologues	43	12	4	59
Total	150	79	23	252

L'année 2022 a été l'occasion de mettre en place des temps d'échanges entre les professionnels dans le cadre du projet entourage de Vannes. 7 réunions ont été effectuées entre janvier et décembre 2022. L'objectif étant de pouvoir échanger sur les situations rencontrées.

2 groupes de paroles ont été mis en place en mai et en octobre réunissant au total 26 personnes de l'entourage.

Activité 2022 des consultations entoures à Lorient :

Patients reçus en consultations de janvier à décembre 2022

Reçus par	Entourage	
	Nombre de patients	Nombre de consultations
Travailleur social	14	30
Infirmier	134	324
Médecin	9	9
Psychologues	11	49
Total	168	412

- L'action parentalité du CSAPA de Lorient

Origine du projet :

Le mémoire de Monsieur Iréty AITGBA, psychiatre, ayant fait son stage dans l'un des centres de l'Association Douar Nevez, sert de base de données qui éclaire l'action : « enfance et parents addicts ». L'action dispose d'un financement spécifique via la CAF et l'ARS de Bretagne.

L'action parentalité du centre de Lorient est issue d'un souhait de favoriser la compréhension des problématiques addictives du patient à partir de son environnement, notamment en se ciblant sur les difficultés rencontrées avec leurs proches. La communication au sein de la famille est un levier puissant pour améliorer la prise en charge des patients. Plus spécifiquement, c'est l'accueil des enfants des patients qui suscite depuis longtemps une attention particulière dans ce projet. Les CSAPA deviennent ainsi des lieux de soutien au regard des différents cycles de vie des patients. Après la prise d'autonomie du jeune adulte, viennent les questions de la vie conjugales et de celles de la parentalité. Les enfants sont donc très présents dans le discours des patients qui les accompagnent et sont même parfois présents jusque dans la salle d'attente.

Objectifs du projet :

- Ouvrir un temps de consultation avec un accès facilité pour le suivi des familles au sein des CSAPA
- Libérer la parole sur la gestion de l'addiction et de la parentalité
- Aborder la maladie addictive des parents auprès des enfants
- Permettre de poser des mots sur la situation de la famille
- Développer l'estime de soi des patients dans leurs rôles de parents et dans leurs combats face à l'addiction

Modalités de fonctionnement :

Les réunions sont organisées mensuellement, sans thématique prédéfinies afin de laisser placer à un espace de parole libre. Les réunions sont menées par un psychologue et une infirmière.

Activité 2022 :

Au cours de l'année 2022, l'action parentalité du CSAPA de Lorient a permis d'organiser 8 groupes de parole dédiés aux parents touchés par une maladie addictive. Au total, 6 parents ont participé à ces temps collectifs avec une moyenne de 2 patients par groupe et un ratio homme/femme égal à 1/3.

Les points relevés par les professionnels sont que les patients apprécient de participer à ces groupes de paroles et de pouvoir rencontrer d'autres parents sans risque d'être jugés ou stigmatisés.

Au total, 11 personnes ont suivi des entretiens individuels avec le psychologue dont 2 hommes. 2 enfants, âgés de 2 et 5 ans ont été accueillis ponctuellement pour des entretiens mère/enfant.

3 rencontres ont été menées auprès des partenaires pour échanger sur l'intérêt porté à la dimension familiale par l'équipe de Douar Nevez, auprès du groupe de parole « Jette ta bouteille à la mer » mené par la CAF, la PMI de Lorient et le PEP / PAEJ de l'Association Sésam.

Au-delà de la pertinence clinique de ce groupe de parole, la difficulté à constituer un groupe plus conséquent et à maintenir l'assiduité nous laisse penser que ces modalités ne correspondent pas à notre public. Deux écueils principaux sont repérés : ce groupe ne permet pas d'entendre le discours des enfants et les parents se maintiennent dans une stigmatisation en n'osant pas s'orienter vers des propositions de droit commun comme les cafés parents, les points écoute parent, ou encore les lieux d'accueil enfant-parent.

Perspective 2023 :

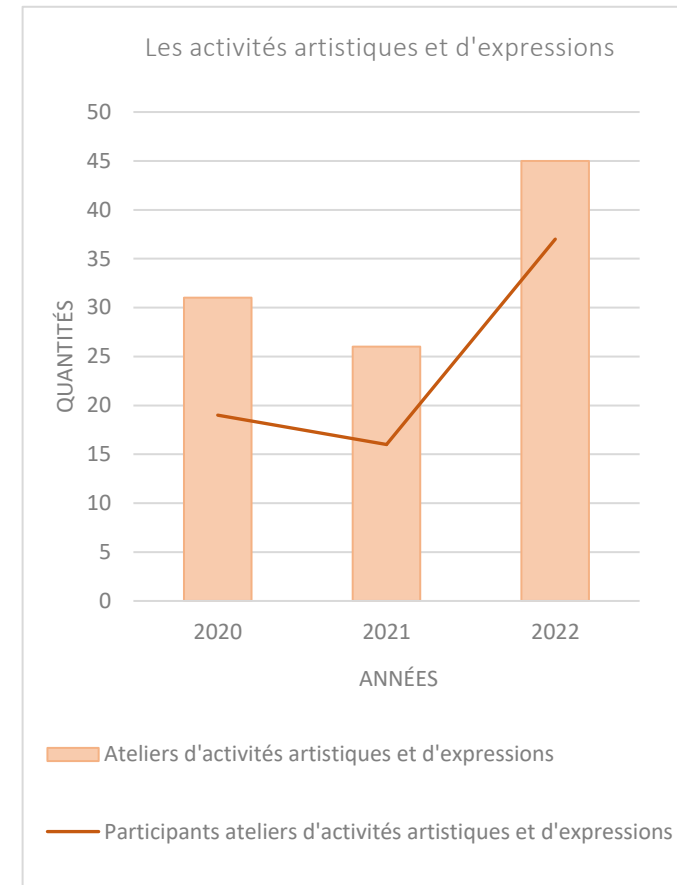
Dans l'adaptation de l'offre de prise en charge de la parentalité au sein du prisme des problématiques addictives, Douar Nevez souhaite tourner son offre vers le Programme de Soutien aux Famille et à la Parentalité (PFSP), mis en avant dans un premier temps sur les sites de la Fédération Addiction.

- Les activités artistiques et d'expressions

Les activités artistiques et d'expressions permettent de mettre en œuvre une médiation thérapeutique. Ils favorisent la prise de conscience des compétences créatives des patients en leur permettant d'innover, de s'approprier les sujets et d'être acteur de leurs réalisations. L'imaginaire est utilisé comme système d'évasion, d'expression et de mise à l'écart des problématiques de chacun. Les ateliers comme l'écriture et le théâtre, dans lesquels l'humour, le plaisir et la convivialité sont de mises, visent notamment ces objectifs en initiant les patients à de nouveaux modes d'expressions, tout en étant en lien avec les autres.

Dans un second temps, **les ateliers cuisines** permettent de mettre en œuvre des actions collectives s'inscrivant dans des démarches d'accompagnement des personnes en situation de précarité. En effet, dans la littérature traitant de la sociabilité alimentaire, le repas est défini comme un vecteur de lien social s'inscrivant dans l'environnement familial et social lorsqu'il y a échange, intégration et régulation. Les différents facteurs conduisant les personnes vers une situation de précarité montrent qu'elles présentent des facteurs intrinsèques à leurs situations, liés notamment à des carences diverses et à des facteurs extrinsèques, liés à l'environnement.

Sur l'année 2022, le nombre de participants aux activités artistiques et d'expressions ont plus que doublé par rapport à l'année 2021. Le nombre de dates a augmenté au même rythme que les participants. Les équipes ont su par ailleurs faire preuve d'innovation avec par exemple, l'instauration d'un atelier nature et découverte des algues comestibles à Damgan avec les professionnels du CSAPA de Vannes.

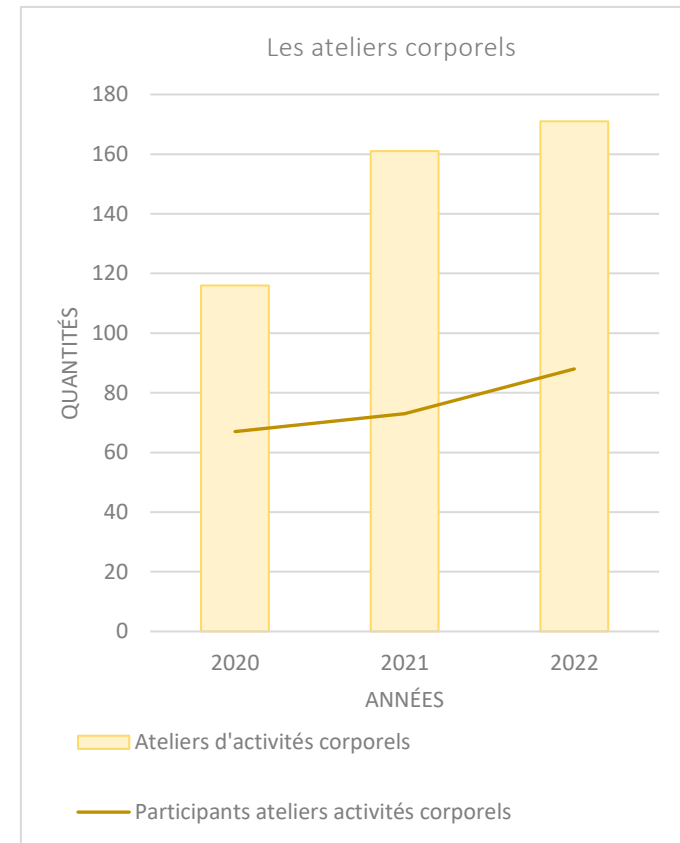


- Les ateliers corporels

Les ateliers corporels ont pour objectif d'améliorer l'état de santé des patients des CSAPA de l'Association Douar Nevez à partir d'offres d'activités physiques régulières, variées et gratuites pour les patients sur l'ensemble des centres. Les activités physiques font partis du parcours de soins et sont proposées comme des outils de médiation psychocorporelle. Elles permettent de favoriser la réappropriation du corps, de l'estime de soi, de lutter contre la sédentarité et contre les pathologies associées notamment en remobilisant les fonctions cognitives du patient et en lui permettant d'éprouver des sensations de bien-être en s'inscrivant dans une dynamique de groupe.

L'Association propose majoritairement des activités liées à la randonnée et à la marche, ainsi que des activités de renforcement musculaire. Chaque centre est libre de proposer les activités qu'il lui semble judicieuse, en fonction des besoins et des demandes de ses patients.

Concernant l'APA, nous constatons une légère augmentation des participants et une augmentation importante du nombre d'ateliers à l'année. La fidélité de plusieurs patients est notable et de nette amélioration des compétences psychomotrices sont perceptibles. Le taux de participation par atelier peut s'améliorer. Ploërmel et Vannes sont les premiers centres à avoir implanté l'APA au sein de leurs centres en 2019, Lorient et Pontivy ont commencé ces activités fin 2021. Malgré, une large palette d'offre sportive, il nous est parfois difficile d'orienter de nouveaux participants aux ateliers. L'année 2023 sera l'opportunité de repenser les modalités de fonctionnement des ateliers d'activité corporels en abordant les questions de la pertinence des créneaux horaires et de l'accessibilité des lieux d'exercice des activités.



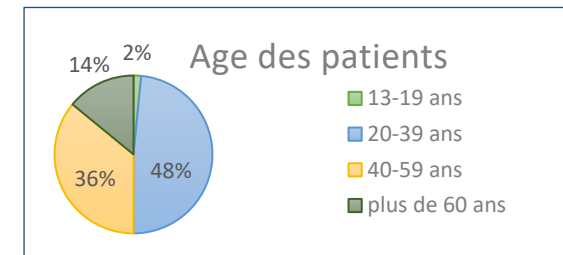
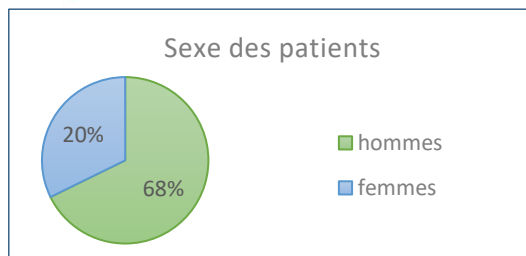
c. Le Pôle de Spécialisation Régional sur les Addictions aux Jeux (POSRAJ)

Le Pôle de Spécialisation Régional sur les Addictions aux Jeux (POSRAJ) est situé au sein du CSAPA de Lorient. Il organise une prise en charge de proximité à destination des joueurs pathologiques concernant les jeux d'argent ou de hasard (tel que le casino, les jeux en ligne, les jeux de grattages et les paris sportifs) ou encore de jeux vidéo. Le pôle se compose d'un binôme avec une assistante sociale et une psychologue permettant un accompagnement individualisé des patients et de leurs entourages.

Depuis août 2021, la consultation profite à deux lieux : l'assistante sociale pratique au centre de Lorient et la psychologue à celui de Vannes.



Focus sur le profil socio démographique des patients de POSRAJ



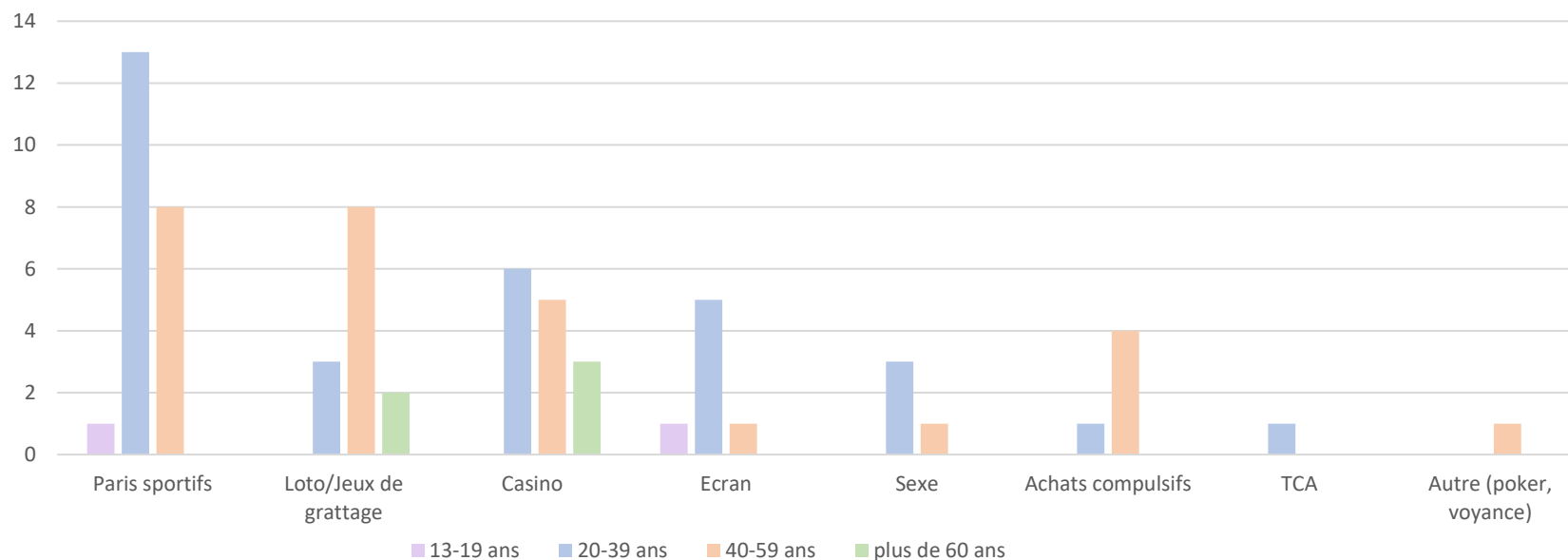
Cette année, 61 patients (79 pour 2021) ont été reçus dans la consultation jeux, dont 40 nouveaux patients (40 pour 2021) avec notamment une majorité d'hommes (42 patients) (59 pour 2021), se situant entre 20 et 40 ans, et majoritairement présent pour les paris sportifs. Le profil des patients reste globalement stable par rapport aux années précédentes : la plupart sont célibataires ou séparées et percevant une indemnité chômage ou le Revenu de Solidarité Active.

Les professionnels du dispositif POSRAJ constatent néanmoins une augmentation de patients déscolarisés ou non inscrit dans les dispositifs de droit commun et des patients sous curatelles. Également, cette année 2022 présente une augmentation significative des demandes concernant les paris sportifs, par des hommes jeunes (20-39 ans), anciens sportifs, étudiants ou salariés, venant de quitter le domicile familial.

Les demandes relatives à la pratique des jeux vidéo et d'usage abusif des écrans en général sont encore en baisse. On remarque cependant une augmentation de l'âge des patients, qui sont, souvent bien insérés dans la vie active. Il est possible que les plus jeunes soient désormais davantage orientés vers les consultations jeunes consommateurs car seul un jeune de moins de 21 ans a été pris en charge au sein de POSRAJ contre 8 en 2021.

Les demandes en lien avec des pratiques compulsives de grattage avec comorbidités psychiatriques sont plus nombreuses cette année.

Répartition de la file active en fonction de l'origine de la consultation et de l'âge

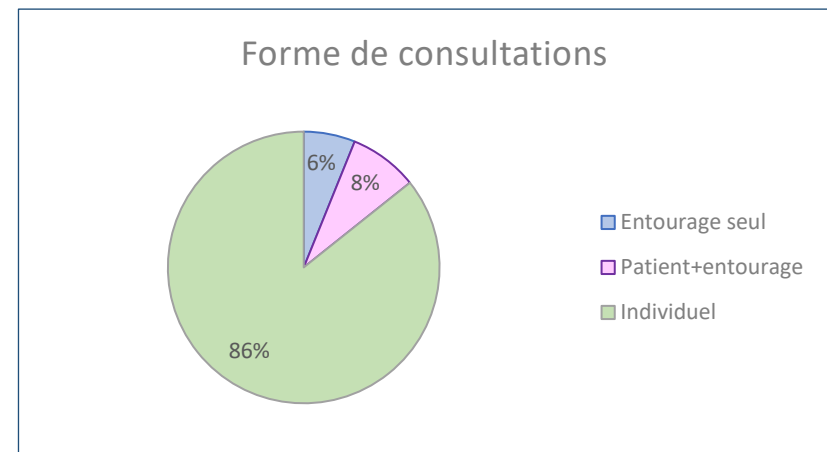
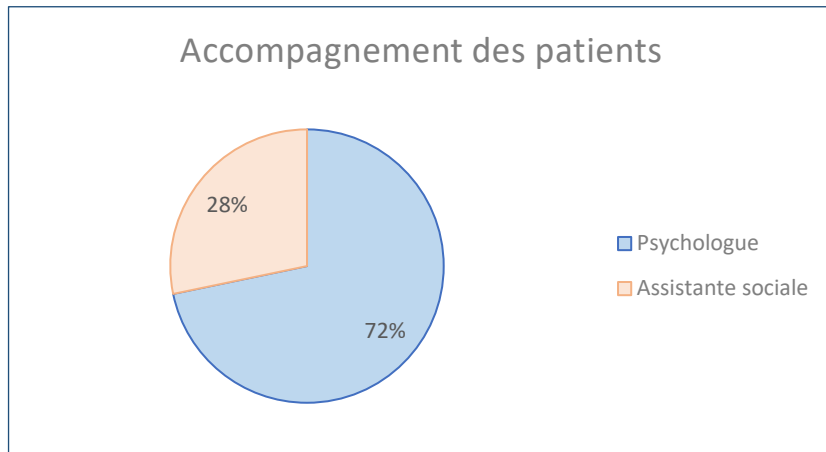


Le marketing très agressif des opérateurs de jeux et le focus médiatique autour des différentes compétitions sportives ont mis en lumière les dérives possibles de la pratique des paris sportifs, ce qui pousse les joueurs à s'interroger sur leurs pratiques et venir consulter, sans nécessairement 's'installer' dans le soin.

L'Association Douar Nevez a par ailleurs pour objectif de développer son offre de prévention et de formation sur l'addiction aux jeux d'argent notamment sur la question des paris sportifs avec l'arrivée des jeux olympiques 2024 en France.

En France, les paris sportifs constituent la 2^{ème} forme de jeu la plus pratiquée en 2019, derrière les jeux de loterie. Le risque de jeu excessif est 5 à 6 fois plus élevé pour les parieurs sportifs que pour les joueurs de loterie. Ainsi, en France, 72 % des parieurs ont entre 18 et 35 ans selon Santé Publique France.

- Répartition des consultations



En comparaison aux années précédentes, le temps d'accompagnement des patients au sein du dispositif POSRAJ est en moyenne plus court.

Le binôme en charge des consultations relève l'hypothèse que cette tendance soit en lien avec l'augmentation de nouveaux profils de patient. En effet, les joueurs sont de plus en plus jeunes. Le jeu n'est pas encore devenu une addiction, et s'insère davantage dans l'usage nocif ou l'usage à risque. Ces patients ont une bonne capacité d'élaboration : leurs capacités de se projeter et d'investir un futur plus sécurisé permettent aux professionnels de les soutenir et de réorienter leurs activités après une prise de recul et une prise de conscience de leurs consommations. De nombreux retours pour quelques rencontres sont par ailleurs constatés, comme une forme de "piqûres de rappel" souhaité par les patients.

Cette année, un total de 227 consultations (330 pour 2021) a été comptabilisé. Cette baisse s'explique notamment par l'absence prolongée d'un professionnel du binôme, ce qui impacte nécessairement les chiffres des consultations de Lorient pour cette année 2022.

d. Les Appartements de Coordination Thérapeutique (ACT)

Les ACT proposent un hébergement « à titre temporaire pour des personnes en situation de fragilité psychologique et sociale et nécessitant des soins et un suivi médical, de manière à assurer le suivi et la coordination des soins, l'observance des traitements et à permettre un accompagnement psychologique et une aide à l'insertion.

Ces appartements bénéficient d'une autorisation par arrêté préfectoral du 30 décembre 2005. Les cinq appartements sont situés dans des petits immeubles collectifs différents. Ils sont gérés par l'Office Public Communal d'HLM de Lorient avec qui l'Association Douar Nevez a passé une convention.

Les critères d'admissions internes :

Le public :

- Patients ayant rencontrés des difficultés avec les produits psychoactifs
- Patients stabilisés (ou sortie de post cure)
- Patients autonomes sur le plan physique (activités sportives)

Démarche d'admission :

Toute démarche d'admission se fait sur un dossier type et une lettre de motivation. Il est désormais demandé aux patients d'avoir une adresse de logement pour intégrer un appartement de coordination thérapeutique. Cette condition est nécessaire du fait des difficultés de logement sur le territoire et permet de conserver les fonctions thérapeutiques des logements. Trois entretiens de préadmission sont organisés dans lesquels le candidat rencontre un infirmier, un médecin et une assistante sociale. Une réunion entre les professionnels est ensuite organisée afin d'échanger sur le dossier.

Toute demande d'admission fait l'objet d'une réponse systématique écrite au patient et au prescripteur. La réponse est donnée dans un délai d'un mois au maximum.

Activité thérapeutique au sein des appartements :

Les contrats passés avec les patients pour l'accueil au sein des ACT sont signés pour une durée de 3 mois renouvelable. Les patients sont en semi-autonomie et sont invités à suivre le programme de soins individualisé qui a été convenu avec le personnel soignant. L'objectif pour le patient est de maintenir son abstinence. Un suivi resserré est mis en place pour chacun des patients, en plus du programme thérapeutique, une visite hebdomadaire est effectuée par un professionnel au sein du logement.

Activité 2022 :

Les appartements thérapeutiques en 2022 présentent une file active de 6 personnes dont 4 nouveaux arrivants. Sur ces 4 nouveaux arrivants, 3 d'entre eux sont sans activités professionnelles et 1 est demandeur d'emploi. En comparaison à l'année 2021, le nombre de candidatures pour l'entrée en ACT a été plus conséquentes (21 dossiers reçus contre 11 en 2021.).

Cette année 2022 s'intensifie par les demandes de personnes en situation de comorbidités psychiatriques, au même titre qu'en SSRA. On remarque également des difficultés importantes de logement avec les bailleurs sociaux sur le territoire. Les patients sont de plus en plus isolés et ont peu voire pas de personnes proches ressources.

Les demandes de développement des services ACT dont le projet de soins s'appuie sur la prise en charge en addictologie auprès de l'ARS sont désormais possibles.

Typologie des logements :

- T1 de 19m2
- T1 de 37m2
- T1 de 37m2
- T2 de 36 m2
- T2 de 35 m2

Composition de l'équipe :

Infirmiers (1,34 ETP)
 Médecin addictologue (0,102 ETP)
 Assistante sociale (0,561 ETP)
 Secrétariat et personnel administratif (0,509 ETP)

e. Le statut de référent pénitentiaire

- **Données générales d'activité en CSAPA**

Les études sur les conduites addictives en milieu carcéral sont rares et anciennes en France. La dernière étude de l'OFDT de 2013 démontrait que cette année-là, 78 % des entrants en prison étaient des fumeurs, que 31 % avaient une consommation excessive d'alcool et que 30 % avaient une utilisation prolongée et régulière de cannabis au cours des 12 derniers mois.

La prison n'est pas au premier abord un lieu de soin mais un lieu de restriction des libertés individuelles et une instance punitive. Cependant, elle constitue un lieu d'accès aux soins pour de nombreuses personnes incarcérées. A ce titre, les CSAPA de Lorient et de Vannes disposent de dispositifs spécifiques afin de favoriser les logiques de parcours de soins des personnes détenues et les prises en charge individuelles et collectives.

Les CSAPA de l'Association Douar Nevez interviennent sous la forme de « CSAPA Externe » :

Un CSAPA externe/ de proximité assure une partie de la prise en charge en addictologie des personnes incarcérées. Sur la maison d'arrêt de Vannes et du centre pénitentiaire de Ploemeur, Douar Nevez intervient en complément de l'hôpital de Lorient, de l'UCSA et de l'USMP pour les soins psychiatriques. Au sein des dispositifs de la justice sont mis en œuvre par Douar Nevez, des groupes de parole, des actions de prévention et des consultations individuelles.

A cela s'ajoutent deux dispositifs spécifiques pour les personnes sous-main de justice souffrant de problématiques addictives :

- Le P.A.R : Programme d'accès Renforcé aux soins
- D.CLICA : Dispositif d'accompagnement et de suivi en addictologie à destination des sortants de prison

Nombre de personnes vues en établissement pénitentiaire en 2022 :

Nombre de personnes vues	2019	2020	2021	2022
Centre pénitentiaire de Ploemeur	113	45	62	157
Maison d'arrêt de Vannes	175	174	170	130
Total (=100% de la file active)	288	219	232	287

Depuis 2012, les CSAPA de Vannes et Lorient sont identifiés comme CSAPA référents Pénitentiaires de la maison d'arrêt de Vannes et du centre pénitentiaire de Ploemeur.

Dans un objectif de préparation à la sortie et de favorisation de continuité des soins pour les personnes ayant des problématiques d'addictions, plusieurs acteurs interviennent dans la prise en charge sanitaire et sociale des personnes détenues. On y trouve ainsi des dispositifs de soins ambulatoires somatiques et psychiatriques (internes à la prison ou en établissements spécialisés), des Centres de Soins, d'Accompagnement et de Prévention en Addictologie (CSAPA internes, externes dits « de proximité », CSAPA référents) et le Service Pénitentiaire d'Insertion et de Probation (SPIP).

- **D. CLICA** : Dispositif de Coordination Liaison Information Des Conduites Addictives

Origine du projet :

L'Unité Sanitaire en Milieu Pénitentiaire (USMP) du centre pénitentiaire de Ploemeur constate que les détenus avec des problèmes d'addictions rencontrent des difficultés spécifiques à la sortie. Ces problématiques relèvent de :

- La poursuite des traitements de substitution au-delà des murs
- Des déni des possibilités de rechutes des personnes incarcérées du fait de l'illusion de maîtrise des consommations, donnée par le cadre carcéral.

Le CSAPA dresse un constat complémentaire :

- Les relais non-sécurisés pour les traitements de substitutions
- La présence de liens graciles entre l'intérieur et l'extérieur
- Un parcours addictologique manquant de visibilité et de lisibilité des personnes détenus

Objectif du dispositif : La préparation à la sortie

- Permettre aux patients addicts de réunir les conditions nécessaires à leur réinsertion
- Motiver et accompagner les patients dans la poursuite des soins à la sortie
- Éviter les consommations massives de produits à la sortie
- Offrir au patient un rendez-vous de suivi addictologique (Accompagner, sécuriser le parcours de soin du patient)
- Veiller à préparer les partenaires extérieurs aux particularités du public : « La liberté retrouvée peut constituer une étape favorisant l'apparition de facteurs de risque de reprise de produits ».

Activité 2022

L'année 2022 a dans un premier temps été marquée par l'arrivée d'un nouveau psychologue au sein du binôme du dispositif D. CLICA en avril 2022.

Au cours de cette année, le binôme formé entre l'assistance sociale du GHBS et le psychologue, a participé à un programme d'éducation thérapeutique mené par le service pénitentiaire d'insertion et de probation du centre de Ploemeur. Dans une perspective d'accroître les séances collectives, le programme s'est étendu sur une période de 6 à 12 semaines permettant ainsi d'organiser plusieurs réunions.

Données relatives au centre pénitentiaire de Ploemeur :

	Assistante sociale	Psychologue
Nombre de personnes reçues	66	84
Nombre de consultations	207	386

Perspective 2023

L'année 2023 pourra permettre de mener une réflexion plus générale sur les modalités d'interventions en milieu carcéral dans le cadre du dispositif D. CLICA. La redéfinition des critères de prises en charge des sortants de prison pourrait éventuellement être abordée. Il s'agira également de mieux travailler la question des liens partenariaux, notamment à travers des temps de coordination avec les différents intervenants au sein du Centre Pénitentiaire (SPIP, UCSA...) afin de coordonner la prise en charge des patients et de définir les missions de chaque partenaire afin d'éviter de « faire doublon » dans l'offre de soin proposée au patient.

- **Accompagnement à la sortie** : Maison d'Arrêt de Vannes

L'objectif premier du poste de préparation à la sortie de prison est de répondre aux besoins de prise en charge sanitaire et sociale exprimés par les personnes incarcérées ayant une problématique addictive.

L'accompagnement en détention permet de faire une évaluation de la situation globale des personnes, de travailler sur leur projet de soins en addictologie (ou projet global) et de mettre en place des relais médico-sociaux d'insertion pour la sortie. La place de l'éducatrice spécialisée permet également la coordination d'une prise en charge globale des personnes détenues.

Modalités de fonctionnement :

- Une permanence hebdomadaire le lundi matin est tenue à la maison d'Arrêt avec l'objectif de construire un projet « dedans-dehors » pour favoriser le maintien du soin et la réinsertion sociétale des détenus.
- Un temps de permanence au CSAPA est fixé le lundi après-midi pour l'appui des projets, le travail partenarial et administratif, et pour recevoir des patients sortis de détention.
- Enfin, un accompagnement physique est mis en place par un éducateur référent-addicto vers les lieux d'orientation, de réinsertion sociale et les lieux de soins prévus à la sortie.

Analyse de l'activité 2022 :

Une légère baisse a été constatée en 2022 : 170 détenus ont été vus en 2021 contre 130 en 2022. Contrairement au dispositif D. CLICA, l'ensemble des professionnels du CSAPA de Vannes intervient à la maison d'arrêt.

Activité 2022 :

Données relatives à la maison d'arrêt de Vannes :

Reçus par	Entourage	
	Nombre de patients	Nombre de consultations
Médecins	67	140
Infirmiers	74	129
Psychologues	32	155
Educateurs spécialisés	23	64
<i>Total</i>	<i>196</i>	<i>488</i>

Perspectives :

D'ici 2025 un Centre Pénitentiaire devrait ouvrir à Vannes. Cette nouvelle structure, inédite sur ce territoire devra permettre au dispositif de CSAPA Référent Pénitentiaire de Vannes de construire un nouveau socle partenarial visant à apporter davantage de visibilité et de fluidité à son action auprès de l'ensemble des structures qui y interviendront.

Certains points de vigilance devront à ce titre faire l'objet d'une réflexion partagée :

- Les missions et objectifs du CSAPA
- Les plannings d'intervention
- Les espaces dédiés aux consultations
- La filière de communication et d'orientation interne

f. Les outils innovants dans la prise en charge des addictions

- A. Les dispositifs d'aller vers

Le dispositif « d'aller vers » permet d'assurer une présence active de proximité. En effet, certains citoyens ne sont pas en mesure d'accéder aux soins et à la prévention. Cette démarche est ainsi au cœur du travail social et elle s'appuie sur une éthique respectueuse du libre-arbitre des personnes que l'on souhaite accompagner. Elle s'adresse aux exclus du système de santé sans attendre qu'ils expriment une demande d'aide, de préférence avant que les difficultés ne soient installées, mais sans s'imposer et sans juger.

Depuis le mois de septembre 2021, une équipe mobile composée d'une infirmière et d'une éducatrice spécialisée est opérationnelle pour intervenir sur l'ensemble du Pays de Ploërmel. Rattachée au Centre de Soins d'Accompagnement et de Prévention en Addictologie (CSAPA) de Ploërmel, l'équipe est en lien avec un médecin et une psychologue du centre. Sur sollicitation de professionnels du secteur social/médical, l'équipe mobile se déplace, avec l'accord du patient, à son domicile ou tout autre lieu adapté à son accompagnement (cabinets médicaux, lieux publics...). L'Équipe Mobile d'intervention n'est pas un service d'urgence mais s'engage à intervenir dans les meilleurs délais. Ce dispositif s'adresse aux personnes majeures se trouvant en difficultés pour se déplacer et s'engager dans une démarche de soins en addictologie. L'objectif de l'Association est de pouvoir pérenniser le projet sur les années à venir.



L'Association Douar Nevez met également en place des maraudes avec le CAARUD de Lorient, en partenariat avec la Sauvegarde 56 et la commune de Lorient depuis 2021.

Les maraudes ont pour but de renouer du lien et d'améliorer la situation des personnes à la rue en faisant de la prévention, en leur apportant les outils nécessaires à la réduction des risques et en leurs proposant une prise en charge au sein du CAARUD.

• **Le Projet Public Empêché (PPE) du CSAPA de Pontivy**

Le projet PPE vise à atteindre les personnes cumulant une problématique de conduite addictive et une problématique d'autonomie n'ayant pas la possibilité de se déplacer jusqu'aux lieux de prise en charge spécialisé en addictologie.

Origine du projet

Il a été formulé à plusieurs reprises au sein des CSAPA de l'Association Douar Nevez, la demande de prise en charge de patients fumeurs ne pouvant se déplacer jusqu'au CSAPA, du fait de problème de mobilité.

Les équipes des CSAPA constatent une très faible proportion des publics dits « empêchés » relevant de la typologie suivante :

1. Public vieillissant, institutionnalisé (EHPAD, Foyers-logement, Foyers de vie) ou en perte d'autonomie, à domicile.
2. Public avec handicap, psychique et/ou physique, institutionnalisé, à domicile mais bénéficiant d'un suivi.

Or la proportion de fumeurs dans ces publics « empêchés » reste importante, avec une consommation de tabac qui est considérée comme « immuable et irréversible ». De plus, des prises de risques liés à la consommation d'autres toxiques, comme l'alcool et le cannabis peuvent également être repérées.

En effet, les interventions auprès de personnes souffrant de handicaps psychiques et/ou en perte d'autonomie nécessitent la présence tierce de leurs accompagnants réguliers afin de faciliter la communication et les échanges. Cette particularité justifie l'intervention à la fois auprès des publics cibles et auprès des équipes accompagnantes.

Objectif général :

Diminuer le tabagisme des personnes ne pouvant pas accéder physiquement aux dispositifs d'addictologie existants.

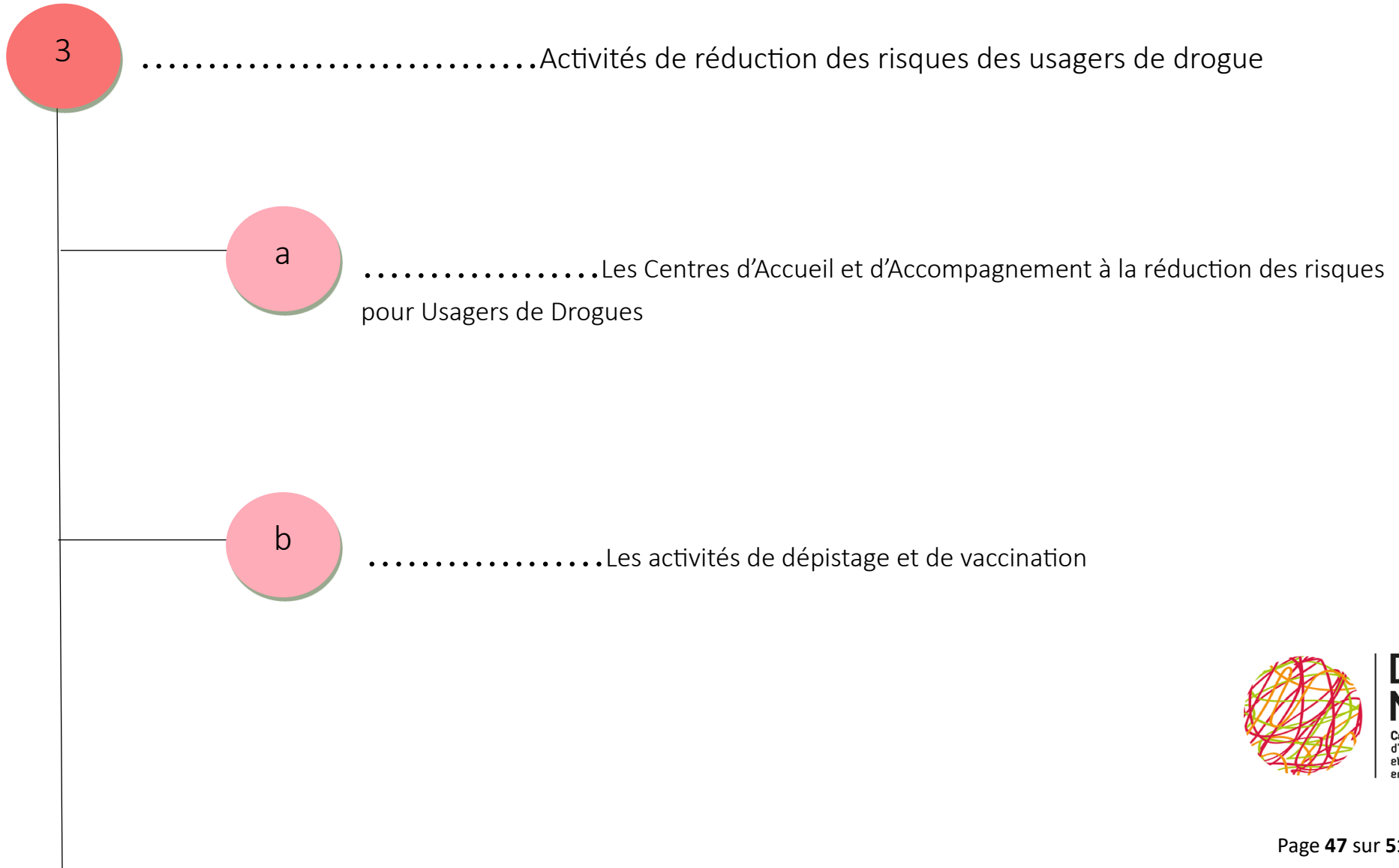
Objectifs spécifiques :

- Former les équipes et inciter celle-ci à installer des actions adaptées sur les lieux de vie
- Réaliser des interventions de sensibilisation et de prévention auprès des publics identifiés
- Accompagner les patients volontaires pour une réduction ou un sevrage tabagique en proposant des consultations intra-muros des partenaires
- Améliorer la gestion des consommations par les équipes

Total	2022
Nombre d'heures effectuées	94,5
Nombre de groupe de formation	4
<i>Nombre de personnes formées</i>	30
Nombre de groupe de sensibilisation	26
<i>Nombre de personnes sensibilisées</i>	201

	Suivis en lien avec structures inclus dans Projet PPE		Suivis profils PPE sans lien avec Projet	
	Nombre	Moyenne	Nombre	Moyenne
Nombre de patients suivis	9		14	
Nombre de consultations	67	7	131	9
Suivis infirmiers	57	6	83	6
Suivis médical	10	1	28	2
Suivis psychologique	2	2	18	1

Partie II : La Graduation des prises en charge



3. Les activités de réduction des risques

a. Les centres d'Accueil et d'Accompagnement à la Réduction des risques des Usagers de Drogues (CAARUD)

Les CAARUD sont des établissements médico-sociaux destinés à accueillir des usagers de drogues.

Contrairement aux établissements de soins traditionnels, les CAARUD accueillent les usagers de drogues avec un minimum de conditions : respect de l'équipe et des autres usagers et interdiction de consommation sur place. Les professionnels du CAARUD orientent ou, dans la mesure du possible et si nécessaire, accompagnent physiquement les usagers vers les services d'urgences, de soins généraux, de soins spécialisés, vers les services sociaux et administratifs. Les professionnels jouent un rôle de médiation, d'explication entre les usagers et ces structures.

Activité 2022 :

Activité au sein du CAARUD :

File active	70 Hommes et 45 Femmes
Dont nouvelles personnes	54
Nombre de passages/contacts	807

Activité en milieu extérieur :

	File active	Nombre de contacts
Interventions de rue	25	161
Interventions en squat	4	7
Interventions en prison	10	18
Permanences	60	306

Activité en milieu festif :

Nombre de passages	Nombre d'intervention/entretiens
230	24

Sur cette année 2022, il est à noter la présence de davantage de consommateurs de cocaïne basée au sein du CAARUD. Les problèmes de santé marquants s'intensifient au terme de comorbidités psychiques liés à la consommation de cocaïne. Les consommateurs de cocaïne sont les usagers les plus présents au sein du centre d'accompagnement et représentent 36,3% des usagers.

Tout comme ces dernières années, d'importantes difficultés à trouver un logement dans le Morbihan se répercutent sur les usagers du CAARUD. Davantage d'usagers en logements précaires sont présents sur cette année 2022.

Le Subutex, la cocaïne et l'héroïne restent très accessibles et disponibles sur le département morbihannais.

De plus, dans la RDR à distance, on remarque une arrivée de personnes en transition de genre souhaitant du matériel pour injecter des hormones achetées hors parcours de soin classique. Ce phénomène pourrait s'expliquer par les temps d'attente trop long au sein des parcours de soins habituels.

Focus sur la distribution de matériels par le CAARUD :

Nombre de seringues usagées récupérées	23 070
Seringues distribuées à l'unité 1cc	29 365
Matériels pour fumer le crack	Doseur : 3228 Embouts 1154 Grilles : 1715

Une réflexion devra par ailleurs être entreprise sur le recyclage des seringues fournies par le CAARUD aux usagers. N'étant pas considérées comme des déchets médicaux et au regard de la distribution croissante de matériel, l'accumulation de ces déchets est d'ores et déjà une problématique considérable.

b. Les activités de dépistage et de vaccination

Les objectifs des dispositifs de dépistage et de prise en charge des hépatopathies au sein des CSAPA sont :

- Organiser le dépistage et le diagnostic des hépatopathies au sein des CSAPA et des CAARUD
- Renforcer la prise en charge des patients positifs au virus de l'hépatite C
- Optimiser le parcours de soin du patient du repérage à la prise en charge et la réduction des risques
- Déployer des partenariats territoriaux transdisciplinaires au service du patient

Comme précisé dans le manuel méthodologique, « Hépatite C – Renouvellement des stratégies en CAARUD et CSAPA », l'expérimentation s'appuie sur la mise en place d'un espace unique qui raccourci les délais entre chaque étape du parcours de soin. Cela consiste à mettre en place un « guichet unique » qui regroupe, au sein des CSAPA l'ensemble des composantes de la prise en charge des hépatites virales : prévention, dépistage, Fibroscan, consultation d'hépatologie, mise en place et suivi du traitement.

En fait, l'organisation en unité de lieu la plus avancée relève de l'approche que les anglo-saxons appellent « test and treat ». Intégrant aussi le principe de l'unité de temps, cela consiste à débiter un traitement dans les jours, voire les heures, qui suivent le premier acte de dépistage. Une affiche invitant au dépistage des hépatites sera mise en place en salle d'attente pour informer les patients.

Les professionnels du CSAPA et/ou du CAARUD proposent à chaque nouveau patient, le dépistage des hépatites via une sérologie, ou, en cas de refus/réticence, un dépistage via la réalisation de TROD et d'un examen Fibroscan au sein de la structure. Dans ce cadre, les professionnels expliquent le déroulement des examens, et leur intérêt. Si les examens ne peuvent pas être réalisés le jour-même, un rendez-vous est pris avec un de professionnels du CSAPA formé.

Modalité de fonctionnement

La réalisation des TROD et de l'examen par Fibroscan est effectué par des professionnels formés, dans le cadre d'un rendez-vous spécifique. Ce rendez-vous permet également d'aborder les examens complémentaires susceptibles d'être proposé.

En cas de TROD positif, un bilan sanguin est prescrit, dans la perspective de la consultation d'hépatologie. Certains patients fréquentant les CSAPA rencontrent parfois des difficultés à accéder aux laboratoires :

- Difficultés organisationnelles
- Mobilité
- Temporalité
- Problématiques sociales
- Pathologies psychiatriques associées

Pour ces patients identifiés, un accompagnement physique au laboratoire si nécessaire sera organisé par le professionnel référent, par un membre de l'entourage ou un bénévole de l'Association AIDES.

Les dépistages rapides de Douar Nevez :

<i>TROD</i>	<i>2021</i>	<i>2022</i>
Nombre de TROD VIH Réalisé	48	56
Nombre de TROD VIH positif	3	0
Nombre de TROD VHC Réalisé	101	89
<i>Nombre de TROD VHC positif</i>	<i>4</i>	<i>2</i>

4. Focus sur le Conseil de Vie Sociale : du collectif à l'évolution d'une Association

Composition obligation du CVS :

Le conseil de la vie sociale comprend au moins :

- **Deux représentants** des personnes accompagnées
- **Un représentant** des professionnels employés par l'établissement ou le service
- **Un représentant** de l'organisme gestionnaire
- **Un représentant** des familles ou des proches aidants des personnes accompagnées

Intérêt de l'instance autonome délibérative :

Le conseil de la vie sociale donne son avis et peut faire des propositions sur toute question intéressant le fonctionnement de l'Association Douar Nevez notamment sur :

- Les droits et libertés des personnes accompagnées,
- L'organisation intérieure et la vie quotidienne,
- Les activités,
- L'animation socio-culturelle et les prestations proposées par l'établissement ou services,
- Les projets de travaux et d'équipements,
- La nature et le prix des services rendus,
- L'affectation des locaux collectifs,
- L'entretien des locaux,
- Les relogements prévus en cas de travaux ou de fermeture,
- L'animation de la vie institutionnelle et les mesures prises pour favoriser les relations entre ces participants ainsi que les modifications substantielles touchant aux conditions de prises en charge.

Le conseil de la vie sociale est associé à l'élaboration ou à la révision du projet d'établissement.

Déroulement des réunions du CVS :

Chaque rencontre commence par une partie de présentation d'un élément que le conseil de la vie sociale a souhaité approfondir en termes de connaissances. Cette phase de présentation est régulièrement menée par un professionnel de Douar Nevez, choisi en fonction du sujet abordé.

Les rencontres sont fondées sur la liberté des représentants d'échanger sur la vie de l'établissement médico-social et de poser les questions afférentes à celle-ci. Un compte-rendu est rédigé à chacune des séances et mis à disposition de chacun des membres du CVS.

Activité 2022 :

Le conseil de vie sociale s'est réuni deux fois sur cette année 2022.

La première réunion de l'année 2022, s'est déroulée le 24 mars 2022 avec la présence des associations EFAIT, Espoir Amitié et Alcool Assistance. La séance a débuté avec une présentation des Programmes d'Education Thérapeutique (ETP) à la demande des représentants.

La deuxième réunion annuelle a eu lieu le 22 septembre 2022 et a porté sur la présentation du CBD (Cannabidiol). Cette réunion s'est conclue avec une discussion portant sur un éventuel élargissement du CVS en ouvrant à de nouveaux membres et au développement d'un CVS pour chacun des centres de Douar Nevez.

Perspectives de développement pour 2023

- Elaboration du nouveau projet d'établissement

Activités des services de soins :

- Améliorer la prise en charge de la santé des femmes et de leurs enfants, en lien avec les acteurs territoriaux
- Avoir un dispositif efficace pour les co-diagnostic et les prises en charges des TDAH et des troubles neurologiques liés aux substances
- Prise en charge de l'entourage et valorisation de la place du patient
- Développer les activités d'ateliers corporels, artistiques et d'expressions
- Mettre en place des outils pour la prise en charge des consommateurs de crack et cocaïne, d'opioïdes médicamenteux
- Renforcer le dépistage des hépatopathies